

Alicia Hurtado Marín

*Received: 9 September 2021 Accepted: 3 October 2021 Published: 15 October 2021*

---

## Abstract

Este artículo describe el desarrollo anual del Programa EMOTI de educación emocional, aplicado en centros educativos de Lorca (Murcia), con alumnado del ciclo de Educación Infantil, sobre un total de 304 niños. Se analizan los datos recogidos desde diferentes prismas que han compuesto la investigación evaluativa. Conviene resaltar que ya en el primer trimestre el alumnado habían alcanzado porcentajes de entre un 75

---

### *Index terms—*

## 1 Didáctica de Educación Emocional EMOTI, la

Pedagogía del Amor en Educación Infantil

## 2 Alicia Hurtado Marín

Resumen- Este artículo describe el desarrollo anual del Programa EMOTI de educación emocional, aplicado en centros educativos de Lorca (Murcia), con alumnado del ciclo de Educación Infantil, sobre un total de 304 niños. Se analizan los datos recogidos desde diferentes prismas que han compuesto la investigación evaluativa. Conviene resaltar que ya en el primer trimestre el alumnado habían alcanzado porcentajes de entre un 75%-80% de «logro total del objetivo» en competencias emocionales de «Percepción y Conciencia Emocional».

I.

## 3 Introducción

eniendo en cuenta todos los objetivos generales que se plantean para la Etapa de Educación Infantil desde el Decreto 254/2008 de 1 de agosto por el que se establece el Currículo del 2º ciclo de Educación Infantil en la Comunidad Autónoma de la Región de Murcia. España.

Y asimismo el (Real Decreto 1630/2006, de 29 de diciembre, por el que se establecen las enseñanzas mínimas del segundo ciclo de Educación infantil), durante esta etapa. Objetivos de etapa del segundo ciclo de Educación infantil: (a) Conocer su propio cuerpo y el de los otros, sus posibilidades de acción y aprender respetarlas diferencias. (b) Observar y explorar su entorno familiar, natural y social. (c) Adquirir progresivamente autonomía en sus actividades habituales. (d) Desarrollar sus capacidades afectivas. (e) Relacionarse con los demás y adquirir progresivamente pautas elementales de convivencia y relación social, así como ejercitarse en la resolución pacífica de conflictos. (f) Desarrollar habilidades comunicativas en diferentes lenguajes y formas de expresión. (g) Iniciarse en las habilidades lógico-matemáticas, en la lecto-escritura y en el movimiento, el gesto y el ritmo.

Trabajando cada uno de sus bloques, objetivos y contenidos de las tres áreas que engloba el Real Decreto del currículo oficial de Educación Infantil, se destacan los siguientes objetivos de área, donde se refiere de manera breve objetivos de Educación emocional: Objetivo 3. Identificar los propios sentimientos, emociones, necesidades o preferencias, y ser capaces de denominarlos, expresarlos y comunicarlos a los demás, identificando y respetando, también los de los otros.

Se puede observar que existe la intención de introducir la Educación emocional en los currículos oficiales de la Etapa de Educación Infantil 2º Ciclo. Y es en esta proyección de incluir la Educación emocional, en un futuro que ya está aquí, el motivo por el que se diseña el Programa Anual EMOTI. Reuniendo la perspectiva teórica de la Inteligencia Emocional y diseñando una actuación por programas, que complementa y amplía el contenido en Educación emocional del currículo de la Etapa del 2º Ciclo de la Educación Infantil, en el ámbito del conocimiento emocional, creando un currículo emocional propio. Ha día de hoy podemos constatar el reconocimiento y predisposición, que el sector docente refiere al desarrollar Inteligencia emocional en sus aulas. Defendiendo la necesidad de incluir este proceso de enseñanza-aprendizaje crucial para el buen funcionamiento del sistema educativo en todos sus contextos, siendo la base del buen desarrollo académico de los alumnos. En

## 4 B) FORMACIÓN DEL PROFESORADO

---

47 este sentido el desarrollo de la experiencia de innovación educativa en Inteligencia Emocional que se ha vivido  
48 con el programa anual EMOTI, en 17 aulas de Educación Área: Conocimiento Del Entorno. (De los 8 Objetivos  
49 que componen esta Área, solo el objetivo 2. hace alusión a las emociones).

50 Objetivo 2. Relacionarse con los demás, de forma cada vez más equilibrada y satisfactoria, interiorizando de  
51 manera progresiva las pautas de comportamiento social y ajustando su conducta a ellos.

52 Área: Lenguajes Comunicación y Representación (De los 10 Objetivos que componen esta Área, solo el objetivo  
53 2. hace alusión a las emociones).

54 Objetivo 2.-Expresar emociones, sentimientos, deseos e ideas mediante la lengua oral y a través de otros  
55 lenguajes, eligiendo el que mejor se ajuste a la intención y a la situación.

56 Área: Conocimiento De Sí Mismo y Autonomía Personal. (De los 9 Objetivos que componen esta Área, solo  
57 objetivo el 3. hace alusión a las emociones).

58 Infantil, ha conseguido trascender al contexto familiar y social, ampliando el contexto de aprendizaje y  
59 proyectando sus beneficios afectivos y de equilibrio emocional muy significativamente.

60 II. Diseño Aplicación y Evaluación de un Programa de Educación Emocional Para la Etapa de Educación  
61 Infantil a) Antecedentes La andadura del Programa anual EMOTI comienza con la primera edición (2014) de  
62 los cuentos de Emoti que dan a conocer y trabajan las cuatro emociones básicas, rabia, alegría, miedo y tristeza  
63 (estudio realizado en el Instituto de Neurociencia y Psicología de la Universidad de Glasgow, 2014) Y una  
64 2ª edición del libro infantil «Emoti 4 colores 4 emociones» Hurtado A. (2016). Sevilla. Editorial: Babidibú.  
65 Homologado por la Junta de Andalucía como material curricular de uso docente (Resolución 18/marzo 2019) y  
66 con el aval de ASEDEM (Asociación Española de Educación Emocional).

67 Con la realización de talleres de Inteligencia Emocional, desarrollados con este libro y Emoti como material  
68 físico y pedagógico, ofrecidos por el Excelentísimo Ayuntamiento de Lorca junto con la red de bibliotecas de esta  
69 localidad (2015/16), a los alumnos de Infantil y primer tramo de Primaria de los centros educativos de Lorca.  
70 La experiencia de los talleres de Inteligencia Emocional se extiende a toda la Región de Murcia y es desde la  
71 Consejería de Educación desde el Departamento de Programas educativos y atención a la Diversidad, junto con  
72 el Observatorio de la Convivencia Escolar, quienes dan vía a la autora del Programa Hurtado, A. a realizar  
73 dichos talleres en centros educativos de toda la CARM. En los talleres Hurtado, A. Para poner en práctica  
74 las dinámicas, metodologías y recursos multisensoriales, del todavía proyecto, que a posterior pasaran a ser las  
75 actividades del A, Hurtado. (2019) «Programa anual Emoti de Inteligencia Emocional para Educación Infantil y  
76 primer curso de Educación Primaria» Murcia. Paralelamente a la experiencia tan enriquecedora que resulta de  
77 los talleres, se recogen datos, en los centros educativos, a través de cuestionarios que preguntan las opiniones y  
78 propuestas de los docentes que toman contacto con el Proyecto. De estos cuestionarios se extrae la necesidad de  
79 instaurar Inteligencia Emocional en las aulas de Educación Infantil y Primer tramo de Primaria, respaldada por  
80 las opiniones de los docentes y se empieza a configurar el actual Programa.

81 En el período comprendido del año 2016-2018 se realiza una investigación de la cronología de autores y teoría  
82 que sustenta la Inteligencia Emocional como ámbito de conocimiento, y se sientan las bases del aspecto formativo  
83 del «docente especialista», que el Programa ofrece a los docentes, equipos directivos que lo van a desarrollar  
84 en sus centros, y la elaboración de la fundamentación teórica y el diseño completo de la estructura del la 2ª  
85 edición del Programa anual EMOTI. En el año 2018 la Consejería de Educación de Región de Murcia, emite  
86 la Resolución del 10 de octubre 2018, por la que se otorga al A, Hurtado. (2019) «Programa anual Emoti de  
87 Inteligencia Emocional para Educación Infantil» Murcia. 2ª Auto-Edición, la oportunidad de cursar el Programa  
88 anual EMOTI una hora semanal, en tres centros públicos, de contextos socio-culturales distintos en la ciudad de  
89 Lorca.

90 Y es al cierre, de esta experiencia de innovación educativa en Inteligencia Emocional, cuando el Programa  
91 anual EMOTI es homologado por la Consejería de Educación de la Junta de Andalucía, que desde la Dirección  
92 General de Ordenación y Evaluación Educativa, lo acredita como Material Curricular de uso docente en los  
93 centros. (Resolución de 8 de julio 2019)

94 En la actualidad y después de la maravillosa y positiva experiencia de Pilotaje Oficial, cursada en centros  
95 públicos de Lorca, elegidos para el Desarrollo del Programa EMOTI, se dispone de un Dossier de evaluación  
96 completo, que nos muestra desde distintos prismas y herramientas evaluativas utilizadas, un resultado muy  
97 positivo y ampliado a los tres contextos escolar-familiar-social. Dicho Dossier de evaluación en una proporción  
98 de muestra, se ha incluido en el, A, Hurtado. (2019) «Programa anual EMOTI de Inteligencia Emocional  
99 para Educación Infantil y primer curso de Educación Primaria» Murcia. 3ª Auto-Edición. Con el objetivo  
100 de ser una fuente de motivación para los docentes que lo desarrollen, e informar, en qué nivel de adquisición  
101 de las competencias emocionales han conseguido nuestros alumnos. Asimismo incluye opiniones y datos de la  
102 implicación y grado de satisfacción de los docentes tutores, equipos directivos, el informe de la evaluación del  
103 pilotaje de formación en el aula a CPR (Centro de Formación de Profesorado, Región de Murcia) y de los  
104 seminarios de formación paralelos al desarrollo del programa anual durante el curso 2018/19 impartidos por la  
105 autora, en las aulas en los tres centros, opiniones del desarrollo del programa de «puño y letra» de las familias  
106 implicadas, recogidos en los cuestionarios del Observatorio de la Convivencia Escolar para familias y docentes.

---

## 107 4 b) Formación del profesorado

108 Para el buen desarrollo del Programa anual EMOTI, se necesita que los docentes implicados cursen formación en  
109 Inteligencia Emocional, y del manejo del Programa. Para ello se elabora un curso de formación autónoma que  
110 a través de CPR. (Centro de Formación de Profesorado, Región de Murcia) con el cual A, Hurtado comienza a  
111 formar docentes interesados en implementar este ámbito del conocimiento en sus aulas y colegios. Esta formación  
112 incluye la fundamentación teórica de este ámbito de conocimiento y se les enseña la estructura completa del  
113 programa, objetivos, contenidos, metodología, actividades, recursos materiales, pautas metodológicas de uso de  
114 materiales, rincón de las emociones, de los juegos, orientaciones, herramientas de evaluación? En 5 sesiones de  
115 3.30 h un total de 20h. Justificación del proyecto de formación autónoma:

116 Enumeramos los motivos que justifican la necesidad de implementar un Programa de Educación Emocional:

117 Las competencias socio-emocionales son un aspecto básico del desarrollo integral del ser humano y de la  
118 preparación para la vida. Educación Integral.

119 Hay un interés creciente por parte de los educadores y familias en aprender y enseñar Inteligencia Emocional,  
120 lo que manifiesta su implementación.

121 Acabar con la violencia es uno de los retos del siglo XXI, la Educación Emocional tiene mucho que ver en ello,  
122 solo las personas emocionalmente estables serán capaces de resolver conflictos de manera pacífica.

123 En la actualidad son muchos los sectores que emplean las plataformas emocionales para sus fines utilizando  
124 «manipulación emocional» aprender a clasificar y procesar esta carga emocional, es necesario para no ser  
125 manipulados. Muy especialmente las niñas/os «nacidos digitales» Es una prioridad el dotar a los niños/as  
126 de estrategias de afrontamiento de situaciones adversas y resolución de conflictos de manera constructiva y no  
127 violenta, poniendo en valor el equilibrio emocional propio.

128 Es necesario que nuestros niños entrenen y desarrollen la Asertividad y la Empatía, como herramientas de  
129 autodeterminación frente a situaciones de riesgo y dispongan de capacidad de sentir a los demás, para ayudar,  
130 comprender consolar y romper el individualismo y egoísmo de una sociedad vacía de valores humanos.

131 Atendiendo a los Objetivos Generales, a los específicos de las Áreas De Competencias Emocionales, y de los  
132 Objetivos para el docente y sus Contenidos del, A, Hurtado. (2019) «Programa anual Emoti de Inteligencia  
133 Emocional para Educación Infantil y primer curso de Educación Primaria» Murcia. Se forma a los docentes de  
134 los tres centros educativos que van a cursar el Programa.

135 Para realizar un seguimiento y una formación continua formativa paralela al proceso del curso se efectúa  
136 un Seminario Anual 30 h distribuidos por 2 h semanales a lo largo del curso, en las siguientes actividades de  
137 formación: Formación con el Equipo Directivo. Formación de ciclo. Formación de padres y tutorías. Formación  
138 con el AMPA.

139 El Seminario Anual se utiliza también para, Preparación de Actividades, evaluación trimestral, escalas de  
140 observación, evaluación individual por actividad, cuestionarios, etc. De esta experiencia de formación dual, con  
141 pilotaje de aula y Seminario Anual, se extrae al finalizar el curso escolar, la efectividad de esta formación, que  
142 ha formado al docente tutor, con las capacidades y herramientas necesarias para seguir con el desarrollo de la  
143 Inteligencia Emocional de sus alumnos en su futuro profesional. Contando con la actitud positiva del docente  
144 como base, la formación teórica y metodologías de desarrollo en el aula, que aseguran su capacitación y buena  
145 disposición. La prueba de la efectividad de la formación dual con experiencia de pilotaje en el aula, queda  
146 recogida en este año escolar 2019-2020 al comprobar cómo las maestras tutoras que cursan el programa anual  
147 EMOTI en el pasado curso escolar 2018/2019, Comienzan su programación anual 2019/20. Desarrollando el  
148 programa EMOTI de manera autónoma, habiendo incluido su metodología en las programaciones de cada curso  
149 y reservando una hora a la semana para desarrollar las sesiones. Siendo un gran logro para conseguir el objetivo  
150 del Programa EMOTI, la Instauración del mismo en el currículo oficial de Educación Infantil.

## 151 5 c) Intervención de las Familias

152 El contacto con las familias comienza en la reunión de presentación del inicio del Programa anual EMOTI,  
153 en octubre del 2018, ofreciéndoles una presentación de información-formación de los conceptos básicos sobre la  
154 Educación emocional, así también, de entrega un «Cuadernillo para Madres, Padres y Tutores» donde se les  
155 ofrece la «Teoría de las Inteligencias múltiples» H, Gardner. (1983) con ejemplos de cada una de las inteligencias.  
156 Esta información forma parte de una de las actividades Familia-Escuela que propone el programa, así también se  
157 incluye en este «Cuadernillo» las letras de las canciones del CD «Sí cantas esta canción cambiarás tu emoción»  
158 (material propio del programa) y la letra de la «Poesía de la Tristeza» como recursos para trabajar con sus hijos  
159 y elaborar las actividades. Observamos el interés y motivación que las familias demuestran tener respecto, a que  
160 sus hijos desarrollen su Inteligencia Emocional y así no lo refieren.

161 A lo largo del curso escolar 2018/19 son varias las tutorías que las familias mantienen con la especialista A,  
162 Hurtado, de reflexión, consulta y satisfacción de ver a su hijos aprender y gestionar sus emociones, de igual forma  
163 son muchos padres los que les hacen llegar a las tutoras su satisfacción del desarrollo del programa.

164 Como última toma de contacto con las familias se realiza en la reunión de despedida y cierre del programa  
165 EMOTI 2018/20. Para esta ocasión y a modo de reflexión y exposición de todo lo trabajado con los niños en el  
166 aula, se les proyecta un video de recopilación de las actividades y abrimos una charla para recoger sus opiniones  
167 y propuestas y en esta misma reunión se les entrega el Cuestionario del Observatorio de la Convivencia Escolar,  
168 para recoger la experiencia desde el punto de vista de las familias. A continuación se adjunta una muestra

169 tabla de recogida de datos. (Datos recabados de 151 cuestionarios realizados por las familias). PREGUNTA  
170 4. Nivel de satisfacción con las actividades propuestas familia-escuela por el Programa EMOTI. Las opiniones  
171 de las familias son todas positivas, recogemos sus narraciones y ejemplos que nos transmiten de cómo sus hijos  
172 han vivido y contado la experiencia de su aprendizaje emocional en sus casas. A continuación se ofrecen tres de  
173 las 74 opiniones escritas de puño y letra de las familias, recogidas en la última casilla, para opinión libre, del  
174 cuestionario para familias del Observatorio de la Convivencia Escolar:

175 «El programa EMOTI ha sido muy motivador para mi hija ha aprendido muchos conceptos sobre las emociones  
176 y a reconocerlas. En el día a día hablamos de las emociones con naturalidad y las actividades realizadas han  
177 sido muy significativas y les ha provocado placer. Mi propuesta de mejora consiste en que deberían haber más  
178 sesiones a la semana». (Madre, 1976, CEIP Virgen de las Huertas)

179 **6 «El Programa EMOTI nos ha parecido muy interesante por  
180 todo lo que les ha transmitido a nuestros hijos. Raquel  
181 lo ha vivido de una manera divertida y muy ilusionada.  
182 Cada jueves por la mañana nos recuerda que hoy viene la  
183 "Seño Alicia" para trabajar con EMOTI. Nuestra casa está  
184 llena de camaleones dibujados de todos los colores. Nos  
185 transmite su ilusión explicándonos todo lo que aprende sobre  
186 las emociones. Es una lección aprendida que le acompañará  
187 el resto de su vida. Muchísimas gracias». (Madre, 1974,  
188 CEIP Virgen de las Huertas) «Como un profesional del  
189 ámbito de las fuerzas del estado creo muy importante que  
190 nuestros niños estén equilibrados emocionalmente, y que sea  
191 a esta edad cuando se les inculque el aprendizaje de las  
192 emociones. Mi hijo la ha vivido con mucho entusiasmo, ha  
193 sido toda una experiencia que hemos vivido toda la familia y  
194 hemos aprendido todos mucho acerca del mundo emocional.  
195 Muchísimas gracias a la Seño Alicia por su buen trabajo».**

196 (Padre, CEIP Virgen de las Huertas) Se recogen por tanto, sus propuestas firmes de continuidad del programa  
197 EMOTI, así como su gran satisfacción y una petición bastante generalizada de estar en disposición de asistir y  
198 formarse a través de cursos de Inteligencia Emocional, que desde el AMPA se les pueda realizar.

### 199 **7 d) Metodología de evaluación**

200 La programación de la evaluación del desarrollo de experiencia de pilotaje e innovación en Inteligencia Emocional  
201 del programa EMOTI, se elabora con premeditación, desde un pensamiento sistémico, atendiendo al modelo  
202 CIPP de Stufflebeam y Shinkfield (1987) que asegure una evaluación completa del planteamiento de evaluación,  
203 analizando y evaluando, el contexto, de entrada (planes), del proceso y del producto. Con este objetivo se  
204 preparan diferentes herramientas evaluativas, desde un prisma cuantitativo y cualitativo, evaluando: ámbitos y  
205 contextos de actuación, materiales pedagógicos utilizados, la metodología, las actividades al día, la actuación del  
206 especialista y repercusión del desarrollo del Programa, a través de: ? Boletines de evaluación de los alumnos  
207 ? Tabla de evaluación de Actividad. ? Cuestionarios elaborados por el Observatorio de la Convivencia de la  
208 CARM, para docentes y familias. ? Observaciones del anecdotario del Programa, de las tutoras y especialista. ?  
209 Sesiones del Seminario de seguimiento del Programa Anual, dirigidas por la especialista, A. Hurtado. Aprobados  
210 por el CPR. De la CARM. De reflexión y ampliación a tiempo real de la experiencia de pilotaje en el aula. ?  
211 Tutorías con las familias implicadas. ? Entrevistas realizadas desde los medios de comunicación (Comarcal TV,  
212 periódico «La Verdad», Revistas locales) Con toda la información y datos recogidos se elabora el Dossier de la  
213 evaluación completa del Programa, que se facilita a la Consejería de Educación de la CARM, para su análisis  
214 y posterior divulgación en el contexto educativo. Expensando la conformidad del programa de ser apto para su  
215 Sistematización como «Modelo de habilidades emocionales y cognitivas» para la instauración en el Currículo de  
216 Educación Infantil.

---

## 217 8 III. Sistematización de la Experiencia Educativa

218 La sistematización de experiencias educativas constituye una estrategia para comprender más profundamente  
219 las prácticas de intervención y acción social para recuperar saberes que se producen en la experiencia y generar  
220 conocimiento sistemático sobre ellas. En este sentido va dirigida directamente las conclusiones y reflexiones  
221 recabadas del desarrollo anual de programa EMOTI 218/19. Se consideran muy importantes todos los datos  
222 recabados, ya que la experiencia ha sido capaz de trascender el ámbito de la escuela para llegar al contexto  
223 familiar y social, de forma significativa en cuanto a conocimientos emocionales difundidos. Así lo transmite JARA  
224 (2016) «La sistematización es entendida como el proceso de clasificar catalogar y ordenar datos e informaciones  
225 para ponerlos en el sistema en el ámbito de la educación y de los proyectos sociales y emocionales» Es por tanto  
226 necesario realizar un análisis profundo de una experiencia educativa tan relevante como lo ha sido el cursar el  
227 Programa Anual EMOTI con 304 alumnos del ciclo de Educación Infantil, en centros públicos de Lorca. A  
228 continuación se hacen un análisis de los distintos recursos pedagógicos, que ofrece el Programa en los contextos  
229 de actuación: Familiar y Escolar.

230 IV. Análisis de Algunas de Las Secciones Del Programa a) Análisis de los resultados de los materiales  
231 pedagógicos de «creación propia» de los que dispone el programa.

232 1. Análisis de Emoti como recurso pedagógico. Gracias a nuestro protagonista animal Emoti, un camaleón  
233 multicolor, y su característica especial, ser el «Detector de emociones de la clase Alegría», se ha conseguido  
234 introducir el desarrollo de la educación emocional en los niños de manera lúdica y efectiva. «Emoti tiene una  
235 misión mágica» captar la emoción del niño y exteriorizarla a través del cambio de color de su pie. Con esta  
236 característica especial se ha conseguido captar la atención e interés de nuestros alumnos. De esta manera tan  
237 atractiva y divertida conseguimos que visualicen la emoción y la identifiquen. Emoti Ha cumplido funciones tales  
238 como: semáforo de emociones, gestor de emociones, catalizador de las emociones, e impulsor de la Alegría, que  
239 es su color preferido y estado de ánimo que más le gusta.

240 Emoti como recurso pedagógico de aprendizaje emocional ofrece al niño un aprendizaje emocional integral,  
241 porque se facilita el conocimiento de cada emoción y la trasferimos a los niños desde todos sus niveles:

242 (1) Conectando color-emoción de esta manera presentamos conceptos tan abstractos para el niño de Infantil,  
243 como lo son las emociones, etiquetando cada una de ellas con un color. (2) Ejemplificando cada una de las  
244 emociones con una situación o vivencia de EMOTI acompañando dicha explicación, con la somatización que  
245 nuestro camaleón experimenta en su piel a nivel fisiológico y por último les contamos a nuestros alumnos, como  
246 Emoti se libera de esa emoción que le "atrapa" describiendo la estrategia de Regulación Emocional que utiliza  
247 para realizar el cambio emocional y volver a la Alegría que es su estado natural, que a nuestra mascota le gusta  
248 más estar y sentir? Así quedan conectados de manera jerárquica los conocimientos emocionales integrales:

249 Emoción-Color-Vivencia que la Genera-Somatización Fisiológica Estrategia de Regulación.

## 250 9 Análisis de actividades anuales familia-escuela.

251 En la evaluación de una de las actividades anuales que se realizan de manera conjunta familia-escuela, «Diccionario  
252 de Emociones» Se comprueba como los niños han realizado lazos afectivos con Emoti, que han facilitado la  
253 comprensión y asimilación de los contenidos. En todas las definiciones de este diccionario que realizan desde  
254 casa, observamos como nuestros alumnos en cada una de las fotografías están acompañados de Emoti en  
255 diferentes vivencias que nos muestran. Este lazo afectivo e interés que ha despertado este recurso pedagógico,  
256 ha sido imprescindible para dar significación y visibilidad a los contenidos de Educación Emocional que hemos  
257 trabajado. Por lo tanto Emoti como recurso pedagógico ha cumplido con creces sus objetivos, siendo un recurso  
258 de significación y disfrute para nuestros alumnos. Es necesario clarificar que el «espíritu» y «alma» de este recurso  
259 pedagógico está sustentado en la actitud y el rol del docente que lo maneja y utiliza como vehículo de aprendizaje  
260 emocional. Es importante que el docente disponga del convencimiento y la ilusión de hacer uso del mismo con  
261 el objetivo claro de conectarlo con el interés de los alumnos. Para ello tendrá que dotar a este recurso de «vida  
262 propia» en este sentido las propias historias trabajadas en el libro ilustrado "Emoti 4 colores 4 emociones", dotan  
263 al camaleón de vivencias propias, a la vez que las preferencias y pautas que Emoti les comparte y desde los  
264 conocimientos emocionales que van implícitos, que damos a conocer a los niños. Por estos motivos el docente  
265 debe de darle la importancia que merece, este recurso e hilo conductor de aprendizaje emocional, para que así lo  
266 perciban nuestros alumnos. Es preciso que el docente haga uso de su formación en inteligencia emocional y la  
267 integre en su "saber pedagógico".

268 Por ello el programa incluye un curso de formación docente, que capacita para desarrollar la educación  
269 emocional en el aula.

270 Aludiendo a las palabras de Nofla Ibáñez, Premio Nacional de Educación 2021.

271 Entendemos por saber pedagógico un corpus de conocimientos provenientes de distintas disciplinas, articulado  
272 por la comprensión de la relación dialógica entre teoría y práctica, asumiendo que el saber sobre cómo ocurre  
273 el aprendizaje constituye el punto central de ese corpus, en el cual destaca el rol de las emociones. Para la  
274 comprensión de los procesos involucrados en la construcción y reconstrucción del saber pedagógico? ??Ibáñez et  
275 al., 2008) Ibáñez nos sitúa en un punto crucial para el aprendizaje emocional, la interacción con el alumno y los  
276 demás agentes implicados en la escuela. En este sentido se establece una fuerte relación entre la pedagogía del  
277 docente y la efectividad del aprendizaje de un programa de educación emocional.

### 10 Análisis del libro ilustrado

278  
279  
280  
281  
282  
283  
284  
285  
286  
287  
288  
289  
290  
291  
292  
293  
294  
295  
296  
297  
298  
299  
300  
301  
302  
303  
304  
305  
306  
307  
308  
309  
  
310  
311  
312  
313  
314  
315  
316  
317  
318  
319  
320  
321  
322  
323  
324  
325  
326  
327  
328  
329  
330  
331  
332  
333  
334  
335  
336  
337  
338  
339

”Emoti 4 colores 4 emociones” ha sido el núcleo central del Programa. Cuenta con la Homologación de la Consejería de Educación como material curricular de uso docente en los centros educativos. Gracias a las cuatro historias que narra en sus cuentos, se han trabajado todos los objetivos planteados desde las actividades desde el conocimiento de las cuatro emociones básicas. Siendo un recurso imprescindible en Educación Infantil, nuestro libro ha cubierto funciones pedagógicas como, desarrollo de la imaginación del alumno de infantil que aún está anclado en el Egocentrismo y comienza a separar su «yo como centro del universo» y perfilar su identidad, las de los demás compañeros y personas de su entorno. A través de las distintas metodologías activas, que se emplean en los cuentos, como es el caso de «La respuesta empática» y «el abrazo» utilizadas para dar legitimidad a las emociones en un primer término, y para poder aprender a gestionarlas se les hacen llegar los aprendizajes emocionales. Y es a través de los recursos literarios que el libro incluye: canciones, poesías, diálogos, propuestas de resolución de conflictos, trabajo colaborativo, juegos, mucha comunicación y charlas entre iguales, se consiguen alcanzar los objetivos de aprendizaje emocional marcados.

Enlace del bock tráiler 2, del libro: <https://youtu.be/yRWppkule84> 4. El CD Emoti, álbum musical.

El aprendizaje multisensorial es una metodología científicamente contrastada, es necesario ofrecer al niño diferentes canales de aprendizaje que faciliten su adquisición. Es por ello que un programa Infantil debe incluir la Música como recurso auditivo, que incluye el aprendizaje emocional con metodología activa y lúdica. En el álbum de Emoti incluye las canciones de las cuatro emociones básicas que se trabajan. En el desarrollo anual del programa ha conseguido ser un recurso metodológico estrella con repercusión en el ámbito familiar, donde las familias han aprendido junto a sus hijos las letras y coreografías de las canciones, como lo han hecho llegar desde sus opiniones. Desde el inicio del desarrollo del Programa se establece el aprendizaje de lo que ha sido «el himno del Programa» la «Canción de la Alegría». Canción que nuestros alumnos aprenden bailando y cantando la letra con la Lengua de signos, haciendo de ella un material de inclusivo. Es imprescindible la utilización de la Música en Educación Infantil como vehículo de expresión y disfrute de nuestros alumnos, en este sentido el CD de EMOTI ha cubierto las expectativas. Difundir los contenidos de Inteligencia Emocional con las letras de las canciones e incluir la Alegría como estado emocional y clima óptimo del Programa. Se ha observado que a través de la expresión de la Lengua de signos nuestros alumnos han realizado un aprendizaje global de los contenidos ofrecido desde los «mensajes de regulación positiva de las emociones» que las canciones incluyen en sus letras, ya que es, a través del gesto y la psicomotricidad, como el cerebro infantil asimila los aprendizajes cognitivos sin dificultad. Llegando a la conclusión de que estos contenidos introducidos desde la música quedarán grabados en el Hipocampo de nuestros alumnos, siendo recuperados de su memoria sin esfuerzo, para con ello traer al presente los mensajes de Regulación Emocional que las canciones de este álbum musical ha introducido.

### 11 Análisis de los juegos de creación propia.

El Programa ha utilizado para desarrollar en los alumnos su Inteligencia Emocional dos metodologías lúdicas de uso inmediato. Se quiere destacar en la evaluación dos de los juegos llevados al aula, por haber conseguido su objetivo, un aprendizaje significativo a través de juego. Siendo «El dado de las emociones» y «Las cartas de las Emociones» entre otros? Ambos recursos lúdicos contienen pautas pedagógicas y metodológicas de uso, destacar como el contenido específico y mensaje: «Dejar la Rabia fuera de nuestros juegos» Se ha conseguido en un porcentaje muy elevado. Nuestros alumnos han sido dirigidos en estos dos juegos hacía la comprensión de que el juego, es una herramienta de diversión, lo cual significa «que sí no gano, no me enfado» ya que si lo hago dejaría entrar a la «Rabia e Ira » en mi juego, sabiendo que tanto la Rabia como la Ira son emociones desagradables, que disipan la Alegría de jugar y divertirse. Estas pautas de juego han conseguido, que nuestros alumnos no solo entiendan que enfadarse si no ganamos es perder la diversión, si no que han conseguido llegar un paso más allá, «si no gano no me enfado y puedo continuar contento, si le doy la enhorabuena a los compañeros que han ganado?» ¡Bien hecho! Chocando sus manos y alegrándose por los demás? De esta forma se ha analizado como los niños han asimilado que la finalidad del juego en la diversión y lo el «ganar» dejando a un lado el alto grado de competitividad, sentando una bases de Gestión Y Regulación de las emociones de frustración, que en un futuro les condicionará para ser personas con Empatía, que resuelvan los conflictos de manera pacífica, al poseer una sana gestión de sus emociones y de la Frustración.

6. Boletín de evaluación individual de las competencias emocionales. La tabla de evaluación de actividad. La evaluación del programa de Educación Emocional va a determinar el grado de consecución de los objetivos y nos va a permitir adaptar mejor la ayuda pedagógica a las características personales de los niños.

La subjetividad será un método de evaluación; la percepción del docente es muy determinante para saber cómo ha evolucionado el clima de relación de clase, el grado de satisfacción de los niños en las actividades y la utilidad de las mismas.

Es imprescindible recoger las apreciaciones y cuestionarios que les facilitaremos a las familias, que nos aportarán más datos para evaluar.

La observación, como bien es sabido por la comunidad docente, en especial en la Educación Infantil, será la técnica fundamental del proceso evaluativo. El educador, por medio de su interacción en las actividades y de manera personal con cada niño, recogerá una información que podrá ser reflejada por escrito.

Sin evaluación no se podría mejorar y seguir avanzando en la creación de nuevos objetivos que amplíen la instauración y desarrollo de la Educación Emocional.

340 Así lo fundamentan los autores de referencia Salovey y Mayer, desde su modelo basado en 4 ramas que definen  
341 4 habilidades integrantes, que pueden ser evaluadas y nos dirán si una niño es una persona es hábil o no, en  
342 el ámbito emocional y afectivo, la mejor forma de hacerlo es comprobar sus habilidades a través de diferentes  
343 ejercicios que requieran poner a prueba tales habilidades, comparando posteriormente sus respuestas con criterios  
344 de recogida de datos que provengan de la observación y de las diferentes actividades planteadas en el aula, así  
345 como de los instrumentos cuantitativos de recogida de datos.

346 Atendiendo al proceso de evaluación que requiere el desarrollo de un programa, se recogen desde los dos  
347 instrumentos de evaluación directa de la adquisición de las competencias emocionales por parte del alumno. Un  
348 Boletín de evaluación individual de competencias emocionales, que recaba desde una escala Likert el nivel de  
349 adquisición de las competencias s de las IV Áreas emocionales y desde los objetivos específicos marcados en cada  
350 una de las actividades.

351 Y de la Tabla de evaluación de actividades, donde de manera cuantitativa y cualitativa se han recogido  
352 las observaciones del desarrollo de cada actividad, atendiendo a una escala Likert de 1-10 y evaluando los  
353 indicadores más importantes de consecución de objetivos: -Grado de satisfacción y placer. -Grado de implicación  
354 y participación. -Clima del grupo, escucha y asimilación. -Grado de obtención de objetivos de la actividad.  
355 Siendo una herramienta de obtención de impresiones inmediatas de la actividad desarrollada en el aula.

## 356 12 b) Análisis de la actuación docente del especialista, en el 357 desarrollo del programa en las aulas

358 ? La actuación docente ha sido determinarte, en este sentido la formación del docente como especialista en  
359 Inteligencia Emocional es imprescindible para el adecuado desarrollo de este ámbito del conocimiento, de esta  
360 metodología Pedagógica. Siendo indispensable una formación exigente que dote al docente de la actitud y bases de  
361 la Inteligencia Emocional que hagan de su discurso y planteamiento de aula, un vehículo óptimo de la consecución  
362 de los conocimientos, con garantía de ser los adecuados contando con el respeto absoluto de la integridad de  
363 nuestros alumnos. Para evaluar este punto tan importante como lo es «la actuación del docente especialista»  
364 nos remitimos a los datos objetivos y cuantitativos recogidos desde los «Cuestionarios del Observatorio de la  
365 Convivencia de la CARM» que se les realizaron tanto a todos los docentes implicados en los tres centros, donde ha  
366 discurrido el desarrollo del Programa. Los datos recabados son: Desde el «cuestionario a docentes» a la pregunta «  
367 Nivel de satisfacción con el pilotaje en el aula desarrollado por la especialista/responsable del Programa EMOTI»  
368 ? El 94 % de los docentes contestan estar muy satisfechos. Para realizar la evaluación completa de la actuación  
369 docente desde la opinión de las familias, nos remitimos a las opiniones recogidas desde el «cuestionario de las  
370 familias» realizadas por los padres, madres y tutores de los alumnos, en puño y letra, que se encuentran en el  
371 punto 6. De este Dossier de evaluación.

372 ? El 94 % de los docentes contestan estar muy satisfechos. Para realizar la evaluación completa de la actuación  
373 docente desde la opinión de las familias, nos remitimos a las opiniones recogidas desde el «cuestionario de las  
374 familias» realizadas por los padres, madres y tutores de los alumnos, en puño y letra, que se encuentran en el  
375 punto 6. De este Dossier de evaluación V. Modelo de Programa, Estructura y Actividades a) Modelo de Programa  
376 El Programa EMOTI de Inteligencia Emocional para Educación Infantil, responde a un «Modelo de Habilidades  
377 Emocionales y Cognitivas» acorde con desarrollo global del niño, como indica el Curriculum oficial de Etapa de  
378 Educación Infantil y primer curso de la Educación Primaria. Se atiende por tanto a una triple vertiente: Biológica,  
379 Psíquica y Socio-emocional, centrado en el desarrollo afectivo y de la personalidad del niño. El Programa atiende  
380 el aprendizaje emocional de manera global, lo que quiere decir, que no se conecta emoción-color. Es necesario  
381 hacer llegar al niño: vivencia que origina la emoción, somatización biológica-corporal, gestualidad, cambio de  
382 estado de ánimo, conducta que determina la emoción, estrategias de regulación emocional? Apoyado en el modelo  
383 de Habilidades de Salovey y Mayer, siendo los autores de referencia de este programa. "la inteligencia emocional  
384 implica la capacidad para percibir, valorar, y expresar la emociones con exactitud, la capacidad para acceder o  
385 generar sentimientos que faciliten el pensamiento, la capacidad para comprender las emociones, y el conocimiento  
386 emocional; y la capacidad para regular las emociones promoviendo el crecimiento emocional e intelectual (Mayer  
387 y ??alovey, 1997:10).

388 Reconociendo que las Habilidades Emocionales capacitarán al niño para la relación social sana y de respeto  
389 con sus iguales, para conocer, comprender y gestionar sus emociones y las de los demás, habilidades de empatía,  
390 de resolución ante los conflictos de manera constructiva y no violenta, tolerancia y regulación de la frustración,  
391 automotivación y valoración del buen humor, habilidad de trabajar cooperativamente, entre otras?«Niños con  
392 equilibrio emocional» Entendiendo que las Habilidades Cognitivas, implican la habilidad de tener en cuenta  
393 nuestras emociones en el momento en que razonamos o estamos resolviendo conflictos, enfocando la atención  
394 hacia la información que nos ofrecen las emociones.

## 395 13 b) Estructura

396 Se debe tener en cuenta que el desarrollo emocional en estas edades, 3-8 años, está vinculado a la evolución de  
397 la conciencia de sí mismo, y se tiene que atender al momento de egocentrismo que se encuentra el niño en esta  
398 etapa. Como docentes, utilizaremos las metodologías más adecuadas que nos aseguren el aprendizaje de todas  
399 las fases de la Inteligencia Emocional de una manera progresiva y paulatina.

400 Son cuatro las Áreas de Competencias en los que se divide el Programa creando con ello nuestro propio  
401 «Currículum emocional» que desarrolla de forma más amplia el Currículo oficial de Educación Infantil, en lo que  
402 al ámbito emocional se refiere.

403 De manera paulatina y progresiva, se trabajan las cuatro Áreas; por lo que no se abordará el área cuatro sin  
404 trabajar las anteriores, una, dos y tres.

405 Las primeras tres Áreas forman parte de las Competencias Intrapersonales (conocerse a sí mismo) y la última  
406 Área trabaja las Competencias Interpersonales (Conocer a los demás).

407 Cada área contiene 6-7 actividades, siendo de 25 actividades, más otras dos anuales. Por lo que hacen un total  
408 27 actividades. En todas las Áreas se trabaja la Empatía, como eje transversal.

### 409 14 c) Puesta en Práctica de Las Actividades, Sugerencias y 410 Ejemplos de Algunas de Ellas

411 Es conveniente que el docente utilice un lenguaje sencillo y breve para explicar las actividades al alumnado,  
412 promoviendo la reflexión al término de la actividad, ya que así evidenciará si los objetivos han sido interiorizados:  
413 ? Promover verbalmente la escucha activa entre el alumnado. ? Estimular la reflexión y el razonamiento. ?  
414 Identificar incidentes negativos sin entrar en acusaciones directas. ? Valorar verbalmente las conductas adecuadas  
415 a los objetivos, describiendo la acción. ? Promover la participación activa del alumnado adaptando el papel del  
416 docente al nivel de edad, con los niños de 3-4 años será un papel más colaborador y con los de 5 años más  
417 mediador. ? Prestaremos especial atención a los niños con N.E.E., motivados por los sabidos beneficios que  
418 la Educación Emocional les aporta. ? Utilizaremos los materiales pedagógicos creados para el Programa y los  
419 incluiremos en la decoración del aula. Se aconseja que el educador disfrute también de todo el desarrollo de  
420 manera positiva para él, incluyéndose en el descubrimiento y aprendizaje de las emociones que su grupo-clase  
421 genere y desarrolle. Se persigue con ello, que el docente sea el motor de la buena gestión emocional.

422 i. Ejemplos de algunas de las actividades familiaescuela A continuación se incluyen tres ejemplos resumidos,  
423 de las 27 actividades del Programa anual, sabiendo que atienden a la estructura de: Introducción, Objetivos,  
424 Metodología, Adaptaciones, Recursos, Duración Y Orientaciones. Introducción: \* Actividad para realizar a lo  
425 largo del curso.

426 Actividad extra. «Diccionario de emociones» Esta actividad ayudará a los niños a ampliar su vocabulario  
427 emocional, con la ayuda y participación de las familias. Consiste en ir rellenando con las aportaciones de cada,  
428 alumno-familia, el "Diccionario de las Emociones" que viajará a las casas de los niños y tendrán que buscar y  
429 definir la palabra emocional que les haya tocado, acompañándolo de una representación plástica, artística?

430 ? En esta actividad se trabajan las Inteligencias: Lingüística; Lógico-Matemática; Visual-espacial; Kinestésica-  
431 Corporal; Interpersonal; Intrapersonal; Naturalista.

432 Objetivo:

433 -Conocer la definición de las 4 emociones básicas y ampliar el lenguaje emocional con ayuda de la familia y  
434 utilizando diferentes recursos tecnológicos o no tecnológicos, como el diccionario, internet, revistas...

### 435 15 Metodología:

436 En una libreta de folios en blanco se pone la portada del "Diccionario de las Emociones" y en la siguiente página  
437 habrá una nota informativa dónde se les explicará a las familias el objetivo y desarrollo de la actividad.

438 Se trata de una actividad de investigación y en dicha nota habrá una relación de palabras emocionales. Por  
439 turno cada alumno se lo llevará casa y buscará la palabra emocional que le corresponda siguiendo el listado y la  
440 enumeración. Se podrá hacer la búsqueda con ayuda de su familia en internet, diccionario, revistas etc. Después  
441 se escribirá y acompañará la definición con un dibujo.

442 Se propone realizar un video informativo de la actividad, donde se exponga la definición de la emoción,  
443 vivencias en las que han podido sentirla e incluso recomendaciones de dicha emoción dirigida a los compañeros  
444 de clase. Este video será protagonizado por cualquier miembro del núcleo familiar junto con el niño. La duración  
445 de grabación audio-visual, no será superior a 3-4 minutos.

446 A la mañana siguiente se hará el visionado del video en el aula junto con todos los compañeros.

447 Se le explicará a la familia que le toque hacer la actividad, que es muy importante la participación activa del  
448 niño y la conversación familiar sobre la palabra emocional, repasando el concepto y comentando situaciones en  
449 la que se vivencia la palabra y cómo nos sentimos.

450 En esta actividad les acompañará a las casas EMOTI, así los alumnos irán motivados con su mascota y  
451 personaje principal de las emociones.

452 Al terminar la actividad los niños podrán disfrutar de un libro de consulta de emociones para tener en nuestra  
453 biblioteca del aula, a la vez que se habrá ampliado el vocabulario emocional.

### 454 16 Recursos:

455 -Libreta de folios en blanco.

456 -Portada "Diccionario de las Emociones" e-mail habilitado por el docente para la recogida de actividades  
457 audio-visuales elaboradas a lo largo del curso.

---

458 -Nota informativa dirigidas a las familias con listado de palabras emocionales, además de Tristeza, Rabia,  
459 Alegría y Miedo. (Se encuentran en Actividades Complementarias)

## 460 **17 Duración:**

461 Se pondrán tantas palabras emocionales como números de alumnos haya en clase, y de este modo se concluye el  
462 diccionario.

## 463 **18 Orientaciones:**

464 Las palabras emocionales son elegidas por la maestra, esto permite que se adapten al nivel educativo del aula. El  
465 comienzo de la realización del diccionario se aconseja, una vez terminado el Área I de competencias emocionales,  
466 para que los alumnos estén más preparados en contenidos y puedan realizar un aprendizaje significativo,  
467 ampliando su vocabulario emocional.

468 Actividad 2.3. Del Área II. \*Actividad familiaescuela.

469 Título: ¿Quieres ver lo que sé hacer? Temática: ¡Confío en mí! Introducción:

470 Para potenciar en los alumnos su autoestima y confianza, es muy importante valorarles sus habilidades,  
471 capacidades y fortalezas. La imagen que el niño irá construyendo de sí mismo estará dictada por su auto-  
472 concepto (imagen física y de personalidad, real y positiva) y de su autoestima (aceptación y estima de él mismo).  
473 Es por tanto imprescindible ayudarles a construir unos cimientos de Gestión Emocional fuertes, que sustenten sus  
474 actuaciones futuras frente a la vida. Para esta actividad necesitamos la ayuda de la familia. Habrá que enviarle  
475 una nota informativa aludiendo a las «Múltiples inteligencias» de Howard Gardner, incluida en su «Cuadernillo  
476 para familias» que se les entregó en la reunión de inicio de curso. Pretendiendo que sean conscientes de que sus  
477 hijos pueden destacar en varias de las inteligencias. Por lo cual, deben potenciar una de ellas, en la que más  
478 destaque su hijo, y crear una representación para exponerla a sus compañeros de clase en directo o a través de  
479 un video grabado en casa.

480 Ej. Mi hija destaca en Inteligencia Viso-Espacial, por ello va a mostrar a sus compañeros un cuadro pintado  
481 por ella misma? Mi hijo destaca en Inteligencia Naturalista, por lo tanto va a exponer a sus compañeros: cómo  
482 hacen la miel las abejas? Actividad. 3.3. Del Área III Título: ¡Si no gano, no me enfado! Temática: ¡Ahora tú,  
483 ahora yo! Introducción Introducción:

484 En estas edades los niños aún no han adquirido reglas de juego, es por ello que les resulta difícil controlar su  
485 impulsividad debido al momento de egocentrismo que atraviesan. El desarrollo socioemocional les va a permitir  
486 descentrarse de sí mismos y ser capaces de coordinar, manejar sus emociones y poder controlarlas. La Rabia es  
487 la emoción que más conductas disruptivas provocan, es necesario por tanto trabajar su control.

## 488 **19 Objetivos:**

489 -Controlar la frustración y la impulsividad y saber esperar la gratificación.

490 -Aprender a controlar la emoción de Rabia.

## 491 **20 Metodología:**

492 Gran grupo y parejas. «Dado de las emociones» Juego «Un abrazo al día me llena de Alegría» Y «Canción de  
493 la Rabia».

494 Para trabajar el primer objetivo marcado, es muy adecuado hacerlo a través de un «juego reglado». Para  
495 ello comenzaremos explicando que no siempre se gana, y que no debemos enfadarnos si no lo hacemos, si nos  
496 enfadamos la Rabia entra en nuestro juego y ya no es divertido jugar? (Utilizar a, para poner ejemplos) Para  
497 ello utilizaremos el «Dado de las emociones».

498 Cada grupo va a disponer de un dado, que cada niño tirará cuando le toque, y tendrá que levantarse y decir  
499 de manera oral qué emoción les ha tocado. Se premiarán entre ellos, realizando el Juego «Un abrazo al día  
500 me llena de Alegría» Terminaremos cantando la «Canción de la Rabia» y hablaremos del contenido de su letra,  
501 haciéndoles entender el mensaje positivo de control de la Rabia, que nos muestra la canción.

502 ? Actividad propuesta para los tres niveles, 3-4-5 años. Para los niños de N.E.E. y los niños de tres años,  
503 adaptaremos el juego haciendo del proceso su finalidad, no la de ganar. La canción la cantaremos acompañada  
504 de mímica facial y corporal.

## 505 **21 Orientaciones:**

506 A la hora de introducir «juegos reglados» en la Etapa de la Educación Infantil debemos sentar las bases de la  
507 Regulación Emocional con respecto a la frustración. Muchos niños tienden a enfadarse, si no ganan o no se hace  
508 lo que ellos quieren. En este sentido se deberá crear un clima de juego positivo enfocado a la diversión y el  
509 aprendizaje, evitando la competitividad e individualismo negativo.

510 En esta actividad el uso de nuestra herramienta metodológica «La respuesta Empática» nos ayudará a controlar  
511 esos «Pequeños enfados» que experimentan los niños, al no controlar la frustración de perder. En este caso  
512 legitimar la emoción y manifestarles que es normal «enfadarse un poquito» hará que el niño nivele la emoción de  
513 la Rabia y, poco a poco, no muestre frustración ante circunstancias como perder en un juego.

## 22 VI.

## 23 Conclusión

Los datos recogidos en este Dossier de Evaluación, muestran el beneficio del desarrollo de la Inteligencia Emocional en el Ciclo de la Educación Infantil. Conociendo los datos que nos llegan de diferentes herramientas evaluativas, ámbitos y contextos de actuación y repercusión del desarrollo del Programa. Se incluyen cuestionarios para docentes y familias, y el boletín de evaluación individual del niño, y algunos de las actas elaboradas en las sesiones de seminarios de dirección y maestros, de acompañamiento al desarrollo del programa anual y observaciones de las actividades realizadas en el aula elaboradas por las tutoras. Adjuntos en anexos.

? Boletines de evaluación de los alumnos. ? Cuestionarios elaborados por el Observatorio de la Convivencia de la CARM, para docentes y familias. ? Observaciones del anecdotario del Programa, de las tutoras y especialista. ? Sesiones del Seminario de seguimiento del Programa Anual, dirigidas por la especialista, Alicia Hurtado, aprobados por el CPR (Centro de formación del Profesorado) de la CARM. De reflexión y ampliación a tiempo real de la experiencia de pilotaje en el aula. ? Tutorías con las familias implicadas. ? Entrevistas realizadas desde los medios de comunicación (Comarcal TV, periódico «La Verdad», Revistas locales?)

Por lo tanto la evaluación de un Programa debe de recabar tanto datos cuantitativos como cualitativos, los objetivos y los subjetivos, para exponer una evaluación global del ámbito de actuación de la experiencia. En el caso del Programa EMOTI es mucha la información obtenida y lo dispone a la sistematización de la experiencia como apto, para la Instauración del Programa EMOTI como material Curricular de uso docente en Inteligencia Emocional, en el Currículo oficial de la Educación Infantil.

Para determinar la efectividad de un Programa educativo es recomendable y necesario poder llegar a una evaluación profunda que nos permita ver la identidad del programa dentro de la clasificación académica de los tipos de programas según sus características más definidas. Es por ello que habiendo analizado la experiencia de innovación del Programa Anual EMOTI, se considera un «Modelo de mejora de la Escuela» Según Earl y Lee (1998) Este proyecto se basa en la intensa participación y colaboración en la escuela: docentes, familias, comunidad, estudiantes y de la administración junto a colaboradores externos.

Atendiendo a estas premisas se elabora el esquema de actuación del Programa Anual Emoti, utilizado en la experiencia de pilotaje del curso 2018/19. Clasificando al Programa como un «Modelo de mejora de la escuela» que abre paso con su instauración en el Currículo Oficial de la Educación Infantil, al «Modelo de Cambio Profundo» ??Senge 2004(Senge ,2014) que proyecta a los programas que trascienden en su intención educativa desde la mejora de del contexto, junto con las competencias desarrolladas en los alumnos, incidencia en los contextos, y evidenciar que la Innovación se ha realizado apoyándose en los resultados alcanzados.

Así evocando palabras de ??Senge, 2004(Senge, , 2014) ) El cambio sólo es profundo si se apoya en procesos de refuerzo que lo consoliden, se necesitan nuevas reflexiones y teorizaciones que justifiquen los cambios a asumir y el desarrollo de tales innovaciones, atrayendo a destacados agentes que a su vez impulsarán, dado que las innovaciones se consolidan con riesgo y después de numerosos intentos. Hemos de contextualizar e identificarlas con claridad y rigor, ya que numerosas difícilmente se incorporan a la cultura, si no son aceptadas por todos los miembros de la organización, dado que numerosas brillantes ideas no se trasladan a la práctica, porque son percibidas como poco innovadoras y otras veces por ser claramente desestabilizadoras «Se desea por tanto que el arduo trabajo de desarrollo, evaluación e investigación realizado con el Programa EMOTI, en el curso 2018/19 como experiencia de Pilotaje en Inteligencia Emocional pionera en España, sienta el precedente positivo que consiga implementar esta pedagogía y ámbito del conocimiento, que sin duda otorgará a nuestra Educación un rango de ser global e integral, y por consiguiente se sumen sus beneficios al Sistema Educativo Nacional» A. Hurtado.

En la actualidad en este año escolar 2021 el Programa EMOTI está siendo editado de nuevo, introduciendo las orientaciones pedagógicas y didácticas que han surgido de la experiencia de su desarrollo en estos últimos años. Introduciendo propuestas de innovación de la práctica de la educación emocional, que faciliten la actuación docente y la efectividad de la aplicación del programa. Con el objetivo de favorecer la adquisición de las competencias en los alumnos.

Muchas gracias por todo el interés y satisfacción que docentes y familias han compartido con la pedagogía EMOTI, es mi deseo mostrar toda mi gratitud. Alicia Hurtado. Nivel de aprendizaje de su hijo/a de contenidos de inteligencia emocionaltrabajados en el Programa EMOTI. 1 3 5

Nivel de evolución observado en la conducta, en el conocimiento de la existencia y en la regulación de las emociones de su hijo/a después de participar en el Programa EMOTI. Nivel de aprendizaje y concienciación del alumnado de la existencia de las emociones, de cuáles son sus funciones y regulación de las mismas, después de cursar el programa EMOTI. Nos gustaría que compartiera con nosotros su opinión y propuestas de mejora, para ello, le invitamos a que nos escriba al respecto de la experiencia vivida durante el desarrollo del Programa EMOTI. (Utilice el reverso del folio.) <sup>1 2</sup>

<sup>1</sup>© 2021 Global Journals

<sup>2</sup>Didáctica de Educación Emocional EMOTI, la Pedagogía del Amor en Educación Infantil

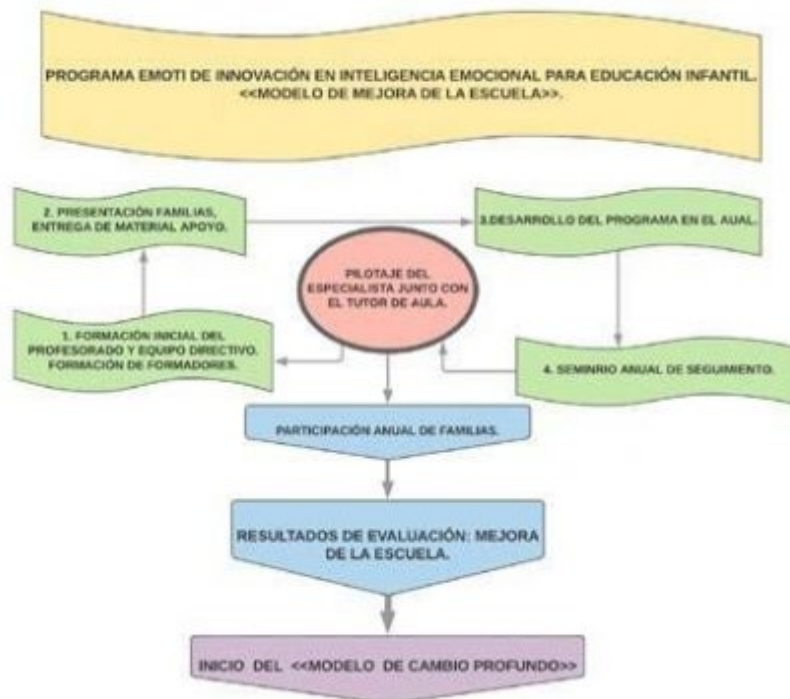


Figure 1:



Figure 2: Bibliografía 1 .1 3 5 5 5 5



Figure 3: 1 3 5 ” 5 5 5 5 3 5



5

Figure 4: 1 3 5

- 571 [Madrid and Alianza] , Madrid , Alianza .
- 572 [Darwin] *1872-1998 La expresión de las emociones en los animals y en el hombre*, C H Darwin . Madrid: Alianza.
- 573 [Decreto 254/2008, de 1 de agosto, por el que se establece el currículo del Segundo Ciclo de la Educación Infantil en la Comunidad  
574 *Decreto 254/2008, de 1 de agosto, por el que se establece el currículo del Segundo Ciclo de la Educación*  
575 *Infantil en la Comunidad Autónoma de la Región de Murcia*, BORM 6/08/2008.
- 576 [Didáctica de Educación Emocional EMOTI, la Pedagogía del Amor en Educación Infantil personalidad, evaluación y tratamiento  
577 *Didáctica de Educación Emocional EMOTI, la Pedagogía del Amor en Educación Infantil personalidad,*  
578 *evaluación y tratamiento psicológico*, Facultad de Psicología, Universidad de Barcelona
- 579 [Ellis ()] *Editorial Desclée Eric Jensen (2003) Cerebro y aprendizaje*, A Ellis . 2003. New York; Narcea. (Manual  
580 de Terapia Racional Emotiva)
- 581 [Guerrero Tomás ()] ‘Educación emocional y Apego’. R Guerrero Tomás . *Barcelona. Editorial Libros Cúpula*  
582 2019.
- 583 [Bisquerra ()] *El amor en la tutoría. En M. Álvarez y R. Bisquerra, Manual de Orientación y Tutoría*, R Bisquerra  
584 . 2019. Barcelona: Wolters Kluwer.
- 585 [Barbery ()] ‘El lenguaje de los abrazos’. L Barbery . Madrid. Mandala Ediciones 2014.
- 586 [Salovey and Mayer ()] ‘Emotional Intelligence. Imagination’. P Salovey , J D Mayer . *Cognition, and Personality*  
587 1990. 9 p. .
- 588 [Pérez Yuste ()] *Evaluación de programas educativos*, R Pérez Yuste . 2018. Madrid. Editorial La Muralla.
- 589 [Medina Rivilla (ed.) ()] *Innovación de la Educación y de la Docencia*, A Medina Rivilla . Universitaria Ramón  
590 Areces. Mora, F. (ed.) 2017. 2013. Neuroeducación.
- 591 [Gardner (ed.) ()] *Inteligencias múltiples: la teoría en la práctica (1a*, Howard Gardner . en la Biblioteca Howard  
592 Gardner (ed.) 2011. Barcelona: Paidós.
- 593 [Seligman ()] ‘La autentica felicidad’. M Seligman . *Barcelona. Editorial Zeta Bolsillo* 2011.
- 594 [Romera ()] ‘La familia la primera escuela de las emociones’. M Romera . *Barcelona. Ediciones Destino* 2017.
- 595 [Berrocal and Extremera ()] ‘La Inteligencia Emocional y la educación de las emociones desde el Modelo de Mayer  
596 y Salovey’. Fernández Berrocal , P Extremera , N . *Revista Interuniversitaria de Formación del Profesorado*  
597 2005. 19 (3) p. . Universidad de Zaragoza
- 598 [López ()] *Programa para 3-6 años. (Coordinado por Rafael Bisquerra)*, E López . 2010. Barcelona: Wolters  
599 Kluwer. (Educación emocional)
- 600 [Bisquerra ()] *Psicopedagogía de las emociones*, R Bisquerra . 2009. Madrid: Síntesis.
- 601 [Real Decreto 1630/2006 de 29 de diciembre, por el que se establecen las enseñanzas mínimas del segundo ciclo de Educación Infa  
602 *Real Decreto 1630/2006 de 29 de diciembre, por el que se establecen las enseñanzas mínimas del segundo*  
603 *ciclo de Educación Infantil*,
- 604 [Bandura and Jeffery ()] ‘Role of symbolic coding and rehearsal processes in observational learning’. A Bandura ,  
605 R Jeffery . *Journal of personality and social psychology* 1973. 26 p. .
- 606 [Goleman (ed.) ()] *Teaching with the Brain in Mind*, D Goleman . Kairós. Jensen, E. (ed.) 1996. 1998. Barcelona;  
607 Virginia: ASCD. (Inteligencia Emocional)
- 608 [Bar-On ()] *The Emotional Quotient (EQ-I): A Test of Emotional Intelligence*, R Bar-On . 1997. Toronto: Multi-  
609 Health Systems.
- 610 [Senge ()] *The fifth discipline fieldbook: Strategies and tools for building a learning organization*, P Senge . 2014.  
611 London: Crown Business.