

CrossRef DOI of original article:

# 1 Impact of the Black School Market in Some Primary Schools in 2 Kinshasa on School Performance

3 Eugène Djobo Ondelemony

4 *Received: 1 January 1970 Accepted: 1 January 1970 Published: 1 January 1970*

---

## 6 Abstract

In the process of transforming circulating resources, the producers and consumers (direct and indirect) of the offers of black school markets constitute a panacea for raising the level of the quality of the teaching-learning process long decried by educational actors. Competition in the current school market is a function not only of the quantity of finished products but also and above all of its quality. This is why an observation on the black or clandestine school market which reached a peak in the primary schools of Kinshasa deserved a sustained study. Several practices emerge from this market with a more positive influence on school performance. The study aimed to explain the impact of the black school market on the academic performance of students. After survey and analysis of data collected from 148 teachers and administrators, the results showed that almost all of the respondents practice the black school market and it has a positive impact on school performance, but generates additional costs with a monthly average of 50,530 FC, or 25.3. *While the average hourly volume is one forty minutes.*

---

8 *Index terms*— impact, black school market, school, school performance.

## 9 1 Introduction

10 ans le moule d'une organisation, plusieurs types des ressources sont indispensables. Parmi les ressources  
11 disponibles dans l'appareil éducatif, les ressources circulantes et les ressources humaines sont des mises. La  
12 performance des apprenants dépend aussi bien de la qualité du processus enseignement-apprentissage. Malgré  
13 les programmes nationaux imposables à tous les apprenants de différents degrés d'enseignement, il s'observe sur  
14 la terre congolaise depuis ces dernières décennies un phénomène qui bat son plein dans différents établissements  
15 scolaires dans la ville de Kinshasa. Il s'agit du marché scolaire noir unissant d'une part les enseignants titulaires  
16 de classes en dehors des heures officiellement prévues avec un groupe ou une catégorie d'élèves pour y suivre des  
17 enseignement particuliers et ce, après les heures normales des cours. Ce type d'enseignement est réservé à tout  
18 type d'élève selon les clauses et les conditions fixées de commun accord entre les parents d'élèves et l'enseignant  
19 encadreur. C'est pourquoi le type d'école à fréquenter par les élèves ainsi que les pratiques inhérentes au sein  
20 des établissements scolaires ont une influence positive ou négative sur le rendement de l'école par ricochet à la  
21 performance des apprenants qui typifie le comportement des demandeurs directs ou indirects des offres éducatives  
22 quelle que soit la nature de leur marché.

23 L'étude des marchés scolaires et leurs conséquences sur les inégalités est aujourd'hui non négligeable. L'idée  
24 du marché scolaire fruit de la Author: Assistant et doctorant à la Faculté de Psychologie et des Sciences de  
25 l'Éducation de l'Université Pédagogique Nationale (UPN), Kinshasa-RDC. e-mail: eugenedjobo2014@gmail.com  
26 respondents practice the black school market and it has a positive impact on school performance, but generates  
27 additional costs with a monthly average of 50,530 FC, or \$25.3. While the average hourly volume is one forty  
28 minutes.

29 Learning difficulties in certain school subjects, the academic delay of children in relation to their class, the  
30 pressure and fear of failing school exams, the decline in the quality of education and the concern to always have  
31 the better results compared to colleagues are triggers for the motivation of private tutoring.

### 3 A. PRODUCTEURS ET OFFRES ÉDUCATIVES DES MARCHÉS SCOLAIRES NOIRS

---

## 2 II. Cadre Conceptuelle et Théorique a) Cadre conceptuel

Trois concepts sont à élucider au regard de la polysémie des termes. Il s'agit de: impact, marché scolaire noir, école et performance.

i. Impact Pour Max (1849, p.40), « l'impact concerne les effets sur les affaires d'une organisation, notamment sur les niveaux de service convenus et attendus, les concurrents, le marché et les clients ».

Selon Hillard (1999) cité par Luboya (2019), l'impact est une conséquence, une réaction occasionnelle par une cause quelconque, susceptible de produire des effets. C'est aussi le produit de collision qui laisse des empreintes.

Il sied de noter dans le cadre de cette étude que, l'impact est considéré comme une influence positive ou négative sur la performance des élèves issus du soutien scolaire privé.

ii. Marché scolaire noir A l'origine, note Kotler (2009), le terme marché décrivait l'endroit où l'acheteur et le vendeur se rencontraient pour échanger leurs marchandises. Aujourd'hui, le concept de marché fait référence à l'ensemble des vendeurs et acheteurs concernés par l'échange d'un produit ou d'un service.

A notre entendement, le marché désigne un lieu réel ou virtuel d'échange qui met en contact (physique ou non) un vendeur et un acheteur d'un bien ou d'un service.

S'agissant de marché scolaire, pour Fiches (1993), il désigne l'ensemble des offres et demandes éducatives d'une société ou d'un milieu dans lequel est implantée l'école. Luboya (2019) postule que le marché scolaire congolais est segmenté, sur le plan géographique, en provinces administratives, en provinces et sous provinces éducationnelles.

Les marchés scolaires noirs se traduisent par des soutiens scolaires privés que reçoivent les élèves ou étudiants. Ils peuvent s'agir des cours supplémentaires et complémentaires privés, les cours de vacances et cours d'encadrement et de soutien (Luboya, 2020). Glasman (2004), définit les cours particuliers comme des cours donnés à titre payant, en dehors des heures scolaires dans les disciplines académiques que les élèves apprennent à l'école.

Nous pouvons comprendre que le marché scolaire noir, peut être génériquement appelé le préceptorat qui consiste à encadrer ou à accorder un soutien scolaire privé à un ou plusieurs élèves en dehors des heures normales de cours. Les professionnels de la craie révèlent que le marché scolaire noir ou clandestin a un impact sur la performance des élèves dans les salles de classes ordinaires au regard d'une valeur ajoutée qu'ils bénéficient en l'absence de leurs collègues. Les élèves faibles arrivent à améliorer leur performance. Ce soutien privé n'est pas régulé par les textes règlementaires régissant l'enseignement en RDC. Malgré la performance ou la contreperformance de certains apprenants, il s'observe que les élèves en soutien scolaire privé échouent difficilement ou ne répètent presque pas les promotions au regard des liens qu'ils tissent avec l'enseignant titulaire d'une part, et ceux qui sont performants occupent généralement les premières places dans la publication des résultats scolaires.

Il est de bonne alois de penser que le soutien scolaire privé constitue à l'heure actuelle un coup de pouce dans le processus de transformation des compétences, un moyen pour récupérer les élèves distraits, malades, absents, bref, ceux ayant connu une rupture au cours de séances didactiques en vue de relever leurs niveaux de rétention. Ceci dans le seul souci de ne plus avoir dans les écoles les élèves comme des troupeaux bigarrés au comportement égarés pour non plus avoir des nullards et des tocards pour être traités comme des déchets toxiques comme soutiennent certains penseurs.

Les études de (Bray, 1999 ; Psacharopoulos, 1994 ; PASEC, 2011) ont montré l'impact du marché scolaire noir, elles ont identifié les facteurs explicatifs et ont mis en évidence les coûts de ce marché.

Face à l'ampleur du problème et à la réalité imposante du soutien scolaire privé dans les écoles urbaines, il nous revient de résumer notre préoccupation autour des interrogations suivantes : 1. Quel est l'impact du marché scolaire noir dans les écoles primaires de la ville province de Kinshasa sur la performance scolaire ? 2. Quels sont les éléments déclencheurs à la motivation du soutien scolaire privé dans les écoles primaires de Kinshasa ? 3. La pratique du marché scolaire noir existe-elle dans les écoles primaires de Kinshasa ? Les marchés scolaires noirs prennent plusieurs formes. Ils peuvent être officiels ou informels issus d'un contrat entre les professeurs ou maîtres spéciaux ou particuliers (percepteur) et les parents. Ils peuvent être officialisés ou formalisés dans une institution scolaire étatique ou un centre de soutien scolaire privée (le cas de cram schools au royaume Uni, aux USA, en Chine, en France et Yobiko au Japon) chargée de rattrapage scolaire ou soutien d'une catégorie des enfants sous-doués ou surdoués.

Il faut noter que le soutien scolaire privé a connu une évolution sans précédent. Les statistiques des études longitudinales montrent par exemple à Singapour, Georges (1992) rapporte que le pourcentage d'élèves des écoles primaires bénéficiaires d'un soutien scolaire privé est passé de 27% en 1982 à 49% en 1992 et de 16% à 30% au niveau secondaire. À Maurice, deux enquêtes ont montré une croissance des pourcentages des soutiens scolaires chez les élèves de la 6ème année entre deux périodes : de 73% en 1986 (Joynathsing et al, 1988) à 78% en 1995 (Kulpoo, 1998). Cette même tendance est observée en RD Congo. Deux décennies passées, ce taux s'estimait à 16%. Il est devenu plus de 50% dans les grandes villes telles que Kinshasa, Lubumbashi, Kisangani, Goma, Matadi (Yawidi et Luboya, 2019).

### 3 a. Producteurs et offres éducatives des marchés scolaires noirs

Il est prouvé que dans la majorité des systèmes éducatifs, ces marchés scolaires noirs sont réels mais invisibles ou difficilement contrôlables par les canaux des marchés officiels ou formels. En termes d'offres des marchés scolaires

---

94 noirs, ils peuvent être le rattrapage d'un programme scolaire, cours de complément personnel, les cours de révision  
95 d'aide de répétition sur les matières et tâches scolaires imposés dans les systèmes éducatifs classiques. Ces aides,  
96 guidances, facilitations ou soutiens scolaires privés peuvent être offerts par les enseignants professionnels aux  
97 élèves en besoin ou par parents. Ces soutiens privés peuvent concerner soit un écolier ou groupe d'élèves des  
98 écoles primaires ou secondaires soumis à l'éducation formelle du type classique ou non formelle ; soit un ou  
99 groupe d'autodidactes se préparant aux examens nationaux ; soit encore un ou groupe d'étudiants en besoin des  
100 explications complémentaires à celle de mode collectif et enseignement magistral de l'auditoire.

101 Ces offres sont essentiellement, axées sur les matières des disciplines classiques enseignées dans le La revue de  
102 la littérature des recherches sur la nature et contenu de ces offres de soutien scolaire privé (Kwan-Terrey, 1991 ;  
103 Silva 1994 ; Chew et Leong 1995 ; collas, 2013) dégage des conditions que nous résumons comme suite :

## 104 4 Global Journal of Human Social Science

105 Considérant les modes de regroupement d'élèves, ils reçoivent les soutiens scolaires privés individuellement et  
106 sont regroupés en élèves en difficulté, un bon élève, excellent élève et tous les élèves en besoin dans un niveau  
107 d'études ou filières.

108 Concernant le volume horaire, les élèves exploitent les heures après les classes ou à la sortie de l'école. Il peut  
109 s'agir pour les écoles à une seule vacation ou à double vacation. L'étude de Silva (1994, p.28) à Sri Lanka «  
110 fait un état d'un total de 4892 heures hebdomadaire consacrées au soutien scolaire privé par année d'études avec  
111 une moyenne de 8,6 heures par semaines ». Quant aux branches et ses matières, les élèves du niveau primaire  
112 expriment leurs demandes sur les disciplines fondamentales (langes, l'arithmétique), les sciences naturelles et  
113 les cultures générales. Les élèves du niveau secondaire se focalisent aux renforcements des capacités sur les  
114 branches d'options ou filières dans leurs sections d'études. Un élève de section pédagogique voudra apprendre  
115 et maîtriser comment tenir ses documents pédagogiques et une classe ; celui de biochimie ou math-physique  
116 voudra maîtriser les principes fondamentaux de mathématique (algèbre, tribométrie, géométrie) de physique,  
117 de la biologie (humaine, végétale et animale) et diverses parties de la chimie (moléculaire, minérale, organique,  
118 industriel). L'élève de l'électricité, de mécanique générale, de coupe et couture ou de commerciale, d'agronomie,  
119 de santé ne laissera pas l'occasion des séances supplémentaires de leurs pratiques professionnelles.

120 Concernant, les pressions ou phobie des examens et ses résultats, les élèves consomment les offres des  
121 producteurs selon les besoins mis en oeuvre par les examens. Les élèves peuvent s'inscrire aux cours  
122 supplémentaires ou d'encadrement de fréquences différents selon les orientations des examens. En RDC, il y  
123 a des groupes de cours supplémentaires en sciences exactes, en culture générale, en cours d'options ou filières  
124 d'études en pratique professionnelle, en langues et dissertation française. La recherche de Chew et Leong (1995)  
125 à Malaisie estime que le nombre des matières dans lesquels les élèves reçoivent un soutien scolaire privé peut être  
126 jusqu'à 5 matières. Ce qui vient à comprendre que le soutien scolaire privé le plus offrant est celui concernant  
127 un à deux matières (53%) et les offres des disciplines des mathématiques pures et appliquées (chimie, physique,  
128 comptabilité) sont aussi les plus sollicitées (de 74% à 100%) chez les parents d'élèves du primaire et secondaire  
129 ??Silva, 1994 ??t Tsang, 1998).

130 Par rapport aux coûts et aux producteurs, il existe des cours particuliers payables dont les parents  
131 majoritairement des écoles urbaines s'offrent au besoin éducatif de leurs enfants par les enseignants professionnels  
132 ou de faits. Il y aussi les cours supplémentaires gratuits organisés par les écoles pour combler le retard d'un  
133 programme jugé important et les soutiens scolaires privé des membres de la fratrie ou des proches (des frères ou  
134 soeurs aînés de la famille ou du quartier, cousins ou cousines, amis de la famille, connaissances des parents, un  
135 enseignant co-locateur généreux) dans les zones de la population défavorisée.

136 Peu importe la nature (mode de groupement d'élèves, volume d'heure, de pressions aux examens nationaux)  
137 et les contenus (disciplines et ses matières) les soutiens scolaires privés sont généralement offerts par les divers  
138 types des producteurs. Qui en sont-ils ces producteurs ? Pour quelle motivation travaillent-ils pour conquérir ces  
139 marchés noirs ? Les enseignants spéciaux (professeurs particuliers ou précepteurs) sont les prédateurs ou acteurs  
140 des marchés noirs des systèmes éducatifs classiques qui s'emploient à satisfaire la demande des consommateurs  
141 de soutien scolaire privé. Le dynamisme de ces marchés fonctionne à deux formes : asymétriquement et  
142 symétriquement.

143 Pour la première forme, Bray (1999), estime que les marchés scolaires noirs naissent des offres des producteurs  
144 ou fournisseurs (enseignants) des services de soutien scolaire privé présentés aux consommateurs (parents et  
145 élèves) et ces derniers sont incités à tirer profil, soit par ce que les consommateurs découvrent la nécessité et  
146 disponibilité des produits ou offres, puis décident d'en faire usage.

147 Dans la deuxième forme, l'offre et la demande sont toutes des déterminants essentiels dans les marchés scolaires  
148 noirs. Ils sont, en d'autres termes, tous créateurs de l'un et de l'autre du marché. La demande crée l'offre et vice  
149 versa. Cette forme respecte la loi de l'économie politique de marchés appliquée aux marchés scolaires noirs en  
150 RDC notamment celle de l'élasticité croisée des besoins et prix. En effet, lorsque la demande précède l'offre de  
151 services de soutien scolaire privé, le prix exigé (rémunération des enseignants particuliers) est supérieur au prix  
152 des marchés en temps normal.

153 Il en ressort de ce dynamisme des marchés deux figures des producteurs des offres de soutien scolaire privé  
154 : (i) les précepteurs sont enseignants dans le système éducatif classique et se livrent à ces pratiques de soutien  
155 scolaire privé chez leurs propres apprenants dans le but de recevoir une rémunération supplémentaire et (ii) les

156 précepteurs offrent des soutiens aux apprenants qu'ils n'ont pas la charge d'encadrer dans le système éducatif  
157 classique. Harnisch (1994) révèle qu'environ un tiers des enseignants des soutiens scolaires privés japonais sont  
158 des étudiants. Et dans l'étude de Chew et Leong (1995), 72% les professeurs de soutien scolaire privé dont la  
159 qualification est connue de leurs élèves possèdent un grade universitaire, 18% une formation de premier cycle  
160 d'enseignement supérieur, 7% un diplôme d'études secondaires et 3 % un brevet de fin d'études du premier degré  
161 du secondaire.

### 162 5 Global Journal of Human Social Science

163 L'étude de Chew et Leong (1995), montre que 71% des ménages choisissent des professeurs particuliers de leurs  
164 enfants par l'intermédiaire des amis, 14% par des publicités et 12% des ménages suivent les recommandations des  
165 enseignants de leurs enfants du système éducatif classique et 7% estiment que les professeurs particuliers ont pris  
166 en premier l'initiative de contacter leurs ménages. Dans certains pays, certains professeurs particuliers misent  
167 sur les réussites scolaires de leurs candidates afin d'élargir la potentialité de leur marché (Tseng, 1998).

168 En RD Congo, beaucoup d'écoles privées ont commencé par les initiatives de centres de soutien scolaire privé  
169 dont leurs promoteurs furent les professeurs particuliers de premières promotions des diplômés de ces écoles  
170 ??Luboya, 2020).

### 171 6 b. Qualité ou efficacité des offres des marchés scolaires noirs

172 Les résultats de ces enquêtes peuvent être orientés en termes d'effets positifs ou négatifs sur les élèves, les  
173 enseignants, les parents et les systèmes éducatifs. Dans leurs études Glasman et Collonges, (1994) constatent que  
174 près de deux tiers des adeptes, les cours particuliers ont été féconds en termes d'amélioration des résultats, même  
175 si, en même temps, plus d'un tiers déclare une amélioration modeste. Ces conclusions sont aussi vérifiables dans  
176 l'enquête de Mischo et Haag, (2002) sur 122 élèves « moyens-faibles » ou en difficulté, preneurs de cours, les notes  
177 ont augmenté significativement plus que celles d'un groupe témoin d'élèves n'en prenant pas. Cependant, cette  
178 amélioration de performance n'est pas si spectaculaire pour classer ces élèves parmi les « bons élèves » de leur  
179 classe car les résultats de ces élèves étaient de près d'un score « insuffisant : niveau 6 » par rapport « excellent :  
180 niveau 1 ».

181 Si certaines études montrent les effets positifs des offres de soutien scolaire privé dans une situation de scolarité  
182 des élèves dans un seul niveau scolaire (une année scolaire d'une même classe), certaines montrent les effets nuls  
183 ou négatifs de ces pratiques.

184 Au Japon, les élèves du second cycle du primaire et du premier cycle secondaire qui ont fréquenté les jukus  
185 obtiennent de meilleures notes en arithmétique et en algèbre, mais non pas en arithmétique appliquée et en  
186 géométrie, ceci est dû à la priorité des programmes des jukus (Bray, 1999). En même année, l'auteur rapporte  
187 qu'en Grèce au niveau du deuxième cycle de l'enseignement secondaire, il s'observe des corrélations positives  
188 entre cours particuliers et la moyenne générale obtenue par les élèves, mais il s'agit de corrélations faibles et non  
189 systématiques dans les examens des écoles. Tandis que l'analyse des résultats scolaires aux examens nationaux  
190 indique une corrélation négative. En Égypte, deux études ont révélé que les cours particuliers ou soutien scolaire  
191 organisé au sein des écoles n'avaient pas d'effet sensible sur les résultats scolaires (Bray, 1999).

192 Cependant, les travaux de Spyropoulos, (1996) font apparaître un effet net positif lors qu'on écarte les différents  
193 facteurs qui ont pu contribuer à l'amélioration des résultats et tout en prenant compte de variable « cours donnés  
194 individuellement et non en groupe ». Aux États-Unis, une étude a fait apparaître que les progrès' étaient plus  
195 importants pour les élèves faibles que pour les élèves forts, et que le soutien fourni au sein de l'école semblait  
196 légèrement plus efficace que le soutien procuré par des organismes privés ??Becker, 1990).

197 En RD Congo, 44% des élèves reçoivent de soutien scolaire privé en dehors des cours dispensés dans les écoles  
198 classiques. Ils sont plus performants que leurs collègues au niveau de la classe (Congo-Pasec, 2011). En plus,  
199 certains étudiants admis dans les facultés de médecine, de polytechnique et sciences ont en majorité pris part  
200 aux cours d'encadrement, cours supplémentaires ou complémentaires ou des séances de soutien scolaire privé  
201 organisés autour des thèmes traités lors des examens d'admission dans les universités.

202 Par rapport aux effets des offres de soutien scolaire privé de préparation d'accès à un cycle d'études, notamment  
203 (primaire au secondaire et secondaire à l'université), certaines études l'ont approuvé positivement. Par exemple,  
204 en 1980, 61% des 3 288 admis à l'Université Nationale de Séoul (Corée) avaient reçu des cours particuliers  
205 (Sorensen, 1994). A l'île Maurice, les élèves les plus performants des examens de fin d'école primaire et admis  
206 dans les meilleures écoles secondaires ont tous suivi des cours particuliers. Il en est de même de ceux qui se voient  
207 offrir l'entrée dans des universités anglaises, françaises ou australienne (Foondun, 2002).

### 208 7 III.

### 209 8 Méthodologie de L'étude

210 Pour recueillir les données pertinentes, nous avons utilisé la méthode d'enquête appuyée par l'entrevue et le  
211 questionnaire.

---

212 L'enquête nous a permis de descendre sur terrain et d'entrer en contact avec les enseignants de quelques écoles  
213 primaires de Kinshasa afin d'obtenir leurs points de vue sur le processus le marché scolaire noir. Les étapes  
214 ci-dessous de la méthode

## 215 9 Global Journal of Human Social Science

### 216 10 a) Pré-enquête

217 La pré-enquête a servi à palper le milieu de recherche ; à appréhender le niveau des sujets enquêtés ; à valider  
218 l'instrument du travail et à maintenir ou changer la technique de collecte des données. Les questions ont été  
219 éclatées en plusieurs questions et l'instrument était soumis à une vérification pour tester sa validité et sa fiabilité  
220 grâce au test de Cronbach.

### 221 11 b) Enquête et ses techniques

222 Pour réaliser notre étude avec faste et finesse, deux techniques ont été utilisées à savoir : l'entretien et le  
223 questionnaire.

### 224 12 i. Entretien

225 Cet instrument a été utilisé à la fois pendant la pré-enquête et pendant l'enquête proprement dite. Pendant  
226 l'enquête, nous avons eu des entretiens avec les enseignants et les administratifs de quelques écoles ciblées de  
227 Kinshasa sur l'objectif, l'objet et le contenu de notre enquête dans leurs lieux de services. L'entretien avait un  
228 caractère non directif, complémentaire.

229 ii. Questionnaire Le questionnaire a été administré auprès de 148 enseignants du primaire de la ville  
230 province de Kinshasa. Muni de notre questionnaire, nous demandions l'autorisation d'enquêter auprès des chefs  
231 d'établissements qui nous présentaient auprès de leur personnel. Sur terrain, nous avons distribué 180 exemplaires  
232 et nous avons réussi à collecter 148 protocoles avec une mortalité de 17,8%.

### 233 13 iii. Analyse des données et ses techniques

234 Les données ont été analysées suivant deux orientations. Il s'agit de l'analyse univariée et de l'analyse bivariée.  
235 Concernant l'analyse univariée, nous avons procédé au dépouillement des protocoles. Le dépouillement des  
236 protocoles s'est fait par la technique de pointage des occurrences après avoir codifié selon un mode hiérarchique  
237 des questions.

238 Pour dépouiller les réponses aux questions ouvertes et les justifications des questions semiouvertes, nous avons  
239 utilisé l'analyse de contenu. Les données de tous les types de questions ont été aussi traitées par l'analyse  
240 statistique. Elle a servi au traitement quantitatif des données recueillies après le dépouillement.

241 L'analyse bivariée a permis de tester l'influence des caractéristiques sociodémographiques (genres, statuts  
242 matrimoniaux, niveaux d'études, âges, anciennetés et professions) des enseignants sur leurs appréciations sur le  
243 rendement des élèves soumis au soutien scolaire privé. Pour y arriver, les tests utilisés étaient le chi-carré, le  
244 coefficient V de cramer et les statistiques descriptives. Ces statistiques ont été calculées grâce au SPSS 20. Il  
245 ressort du tableau 4.1 sur la prise de contact entre l'enseignant et les enfants en besoin pédagogique, un constat  
246 selon lequel, ce sont les parents d'élèves enseignés qui battent campagne auprès des parents qui ont des enfants  
247 en difficulté (59,2%), certains collègues qui apprécient la qualité de notre enseignement envoient des enfants  
248 en besoin de soutien pédagogique (27,2%), la direction de l'école nous met contact avec les parents d'élèves,  
249 enfin, les enfants des classes montantes envoient leurs connaissances pour le préceptorat (3,7%). Le tableau 4.2  
250 renseigne sur les motivations du soutien scolaire privé dans les écoles primaire où l'on note: la pression et peur de  
251 l'échec aux examens scolaire (56% ont adhéré contre 43,2%), les difficultés d'apprentissage à certaines matières  
252 scolaire (97,3% ont soutenu 2,7%), le retard scolaire de l'enfant par rapport à sa classe (83,8% ont dit oui contre  
253 16,2%), la baisse de la qualité de l'enseignement à l'école de l'enfant (43,2% sont d'accord contre 56,8%), l'intérêt  
254 particulier ne dépendant pas d'exigences scolaires (40,5% ont affirmé contre 59,5%) et le souci d'avoir toujours les  
255 meilleurs résultats par rapport aux collègues (56,8% ont adhéré contre 43,2%). La figure 4.2 catégorise les types  
256 d'élèves soumis au soutien scolaire privé. Il se dégage une lecture selon laquelle 60,8% sont des élèves faibles ou  
257 sous-doués, 33,3% sont moyens, 5,4% sont les doués ou intelligents et 1,4% surdoués ou très intelligents.

## 258 14 IV.

### 259 15 Résultats

260 Par rapport au nombre d'heures par séance d'encadrement privé, la figure (4.2) renseigne sur l'ensemble des sujets  
261 enquêtés que 48,6% des enseignants encadrent pendant une heure, 24,3% pendant deux heures, 18,9% pendant  
262 une heure 30 minutes, 5,4% consacrent 2 heures et 2,7% réservent 30 minutes de soutien scolaire privé aux enfants  
263 en situation pédagogique. Par rapport au coût d'encadrement mensuel, il s'observe ce qui suit: 50.000FC par  
264 mois (31,8%), 60.000FC par mois (22,7%), 40.000FC par mois (13,6%), 30.000FC par mois (12,1), 45.000FC par  
265 mois (7,5%), 70.000FC par mois (7,5%), enfin, 35.000FC par mois (4,5%). Il se dégage de ce fait une moyenne  
266 mensuelle de soutien privé à hauteur de 50.530FC.

267 V. La présente étude se penche sur l'impact du marché scolaire noir sur le rendement des élèves dans écoles  
 268 primaires de Kinshasa. L'étude a voulu évaluer l'impact du marché scolaire noir dans quelques écoles primaires  
 269 de Kinshasa sur la performance scolaire.

## 270 16 Discussion

271 Les résultats de l'étude ont montré que le marché scolaire noir a un impact positif sur le rendement des élèves  
 272 en classe par ricochet à la performance de l'école selon la majorité du personnel enquêté. Et les matières les plus  
 273 sollicitées dans le marché scolaire noir sont majoritairement dans les domaines des langues et des mathématiques.  
 274 Un grand nombre d'enseignants estime que les élèves soumis au soutien scolaire privé ont un rendement scolaire  
 275 élevé.

276 Les résultats de cette étude sont similaires avec ceux de Bray (1999) qui a observé des corrélations positives  
 277 entre les cours particuliers et la moyenne générale obtenue par les élèves en soutien privé, mais il s'agit de  
 278 corrélations faibles et non systématiques dans les examens des écoles. Tandis que l'analyse des résultats scolaires  
 279 aux examens nationaux indique une corrélation négative ce qui oppose les résultats. faibles que pour les élèves  
 280 forts, et que le soutien fourni au sein de l'école semblait légèrement plus efficace que le soutien procuré par des  
 281 organismes privés ??Becker, 1990). Foondun (2002) a approuvé positivement l'impact de soutien scolaire privé  
 282 lors de préparation d'accès aux études supérieures.

283 Les résultats de l'étude corroborent avec les investigations de Georges (1992) à Singapour qui rapporte que le  
 284 pourcentage d'élèves des écoles primaires bénéficiaires d'un soutien scolaire privé suit une montée vertigineuse.  
 285 L'étude de Kulpoo (1998) à Maurice, montre une croissance des pourcentages des soutiens scolaires chez les élèves  
 286 de la 6ème année.

287 Ces résultats confirment sans ambages la première hypothèse.

288 S'agissant des éléments déclencheurs à la motivation du soutien scolaire privé, les résultats de l'étude ont  
 289 attesté entre autre, les difficultés d'apprentissage dans certaines matières scolaire, le retard scolaire de l'enfant  
 290 par rapport à sa classe, la pression et peur de l'échec aux examens scolaire, la baisse de la qualité de l'enseignement  
 291 à l'école de l'enfant et le souci d'avoir toujours les meilleurs résultats par rapport aux collègues.

292 Ces résultats sont quasiment identiques avec ceux de (Kwan-Terrey, 1991 ; Silva 1994 ; Chew et Leong 1995 ;  
 293 collas, 2013) qui opinent que les élèves qui sont bénéficiaires de ce marché sont regroupés en élèves en difficulté, un  
 294 bon élève, excellent élève et tous les élèves en besoin dans un niveau d'étude ou filières. Ces résultats convergent  
 295 avec ceux de Luboya (2020) qui signale par rapport à la motivation de ce marché que les producteurs sont des  
 296 prédateurs ou acteurs des marchés noirs des systèmes éducatifs classiques qui s'emploient à satisfaire la demande  
 297 des consommateurs de soutien scolaire privé dont son dynamisme est à forme asymétrique ou symétrique. Alors  
 298 que pour Bray (1999), fait ressortir de ce dynamisme deux types de producteurs : (i) ceux qui se livrent à  
 299 ces pratiques de soutien scolaire privé chez leurs propres apprenants dans le but de recevoir une rémunération  
 300 supplémentaire et (ii) ceux qui n'ont pas la charge d'encadrer les élèves dans le système éducatif classique.

301 Ces résultats sont quasiment identiques avec ceux de (Lee, 1996 ; George, 1992 et Gunawardena, 1994) qui ont  
 302 signalé les motivations liées au soutien scolaire privé entre autres les pressions et phobie des échecs aux examens  
 303 se traduisant par le souhait d'obtenir des meilleures notes scolaires par rapport au constat des insuffisances dans  
 304 les résultats scolaires ; les difficultés d'apprentissages des disciplines fondamentales ou des branches scolaires  
 305 déterminantes à la réussite dans une section ou filière d'études se traduisant par la révision, répétition ou  
 306 répliation à rythme individuel ; le retard scolaire prolongé suite à un mouvement migratoire dont les parents  
 307 sont soit incapable de combler, soit trop occupés pour le soutien scolaire privé efficace ; l'insuffisance qualitative  
 308 ou quantitative du système éducatif classique ou d'un ou plusieurs de ses unités éducatives et besoin de compléter  
 309 ses lacunes dépendants aux systèmes éducatifs performants s'ajoute les projets de continuation d'études à court  
 310 terme ; les intérêts particuliers se traduisant par le désir ou besoin de compléter les insuffisances personnelles  
 311 indépendamment des exigences scolaires. Ces résultats confirment sans ambages la deuxième hypothèse.

312 L'étude a voulu cerner les pratiques des marchés scolaires noirs dans les écoles. Les résultats ont renseigné  
 313 qu'une proportion élevée suit un encadrement particulier. Pour la prise de contact entre l'offreur et le demandeur,  
 314 la majorité a signalé entre autres les anciens parents d'élèves enseignés, les collègues qui apprécient la qualité  
 315 de l'encadrement, la direction de l'école et aussi les élèves des classes montantes. Ces résultats convergent  
 316 avec ceux de Chew et ??eong (1995) et Tseng (1998) qui montrent que la majorité des ménages choisit des  
 317 professeurs particuliers de leurs enfants par l'intermédiaire des amis, par de publicités et par recommandations  
 318 des enseignants de leurs enfants du système éducatif classique. Mais professeurs particuliers prennent premier  
 319 l'initiation de contacter leurs ménages.

320 Concernant le volume horaire, les résultats ont montré que la séance minimale en soutien privé est de 30  
 321 minutes et le maximum est de 2 heures avec moyenne d'une heure 40 minutes par séance. Ces résultats semblent  
 322 être identiques avec ceux de Silva (1994) à Sri Lanka qui a fait état d'un total de 4892 heures hebdomadaire  
 323 consacrées au soutien scolaire privé par année d'études avec une moyenne de 8,6 heures par semaines.

324 Par rapport aux coûts d'encadrement, les résultats ont révélé que le prix maximal est de 70.000FC et 30.000FC  
 325 comme montant minimal avec une moyenne mensuelle de soutien privé à hauteur de 50.530FC, soit 25,3\$. Cette  
 326 situation semble être similaire avec celle des travaux de Luboya (2020) quand il signale que les coûts des cours  
 327 particuliers sont payables par les parents majoritairement des écoles urbaines, il y a aussi les cours supplémentaires  
 328 gratuits organisés par les écoles pour combler le retard d'un programme jugé important et les soutiens scolaires

329 privé des membres de la fratrie ou des proches dans les zones de la population défavorisée. Les études de ??ee,  
330 1996 ; ??ibson, 1992 ; ??ergany, 1994 ??t Georges, 1992, ont établi un classement en coût de financement de  
331 soutien scolaire privé. Par exemple au Japon (14 milliards des dépenses des familles), Singapour (200 millions).  
332 Quant aux branches et ses matières, les élèves du niveau primaire expriment leurs demandes sur les disciplines  
333 fondamentales (langes, l'arithmétique),

## 334 17 Conclusion

335 Cette étude est partie du constat selon lequel, la pratique du marché scolaire privé prend un ascenseur sans  
336 précédent dans les écoles de Kinshasa où après les heures normales des cours certains élèves restent dans des  
337 écoles pour y suivre des enseignements particuliers et d'autres le soir dans leurs domiciles en vue d'améliorer  
338 leurs rendements scolaires.

339 L'étude a expliqué l'impact du marché scolaire noir sur le rendement scolaire des élèves.

340 Par ailleurs, à l'aide de l'enquête par questionnaire auprès d'un échantillon de 148 enseignants des écoles  
341 primaires de Kinshasa, les résultats ont montré que 78,4% des élèves suivent un encadrement particulier.

342 Les enquêtés ont révélé les motivations de ce marché scolaire noir. Parmi lesquelles, les difficultés  
343 d'apprentissage à certaines matières scolaires (97,3%), le retard scolaire de l'enfant par rapport à sa classe  
344 (83,8%), le souci d'avoir toujours les meilleurs résultats par rapport aux collègues (56,8%) et la pression et peur  
345 de l'échec aux examens scolaire (56%). Et ce plus souvent dans les domaines de français et mathématiques avec  
346 une moyenne d'une heure 40 minutes par séance comme volume horaire. Alors que le coût moyen d'encadrement  
347 mensuel est de 50.530FC, soit 25,3\$.

348 En effet, le type d'élèves le plus soumis au soutien scolaire privé est de nature faible (60,8 %). Par conséquent,  
349 leur rendement est apprécié à la positive.

350 Les résultats ont confirmé sans ambages l'impact du soutien privé sur la performance scolaire des élèves par  
351 ricochet à celle de l'école.

352 Au regard du niveau intolérable des produits finis et de demande des parents au soutien scolaire privé au  
353 bénéfice de leurs enfants, l'étude plaide pour une intervention des acteurs scolaires, des décideurs et des opérateurs  
354 sur le marché scolaire noir ce qui suit:

355 Les enseignants encadreurs, se baser plus sur les difficultés de l'enfant et bien suivre le programme de classe  
356 afin de relever son niveau ;

357 Les consommateurs (directs et indirects), respecter les engagements conclus avec l'enseignant-répétiteur et lui  
358 payer à temps son per diem ; L'Etat, le pouvoir organisateur doit penser à officialiser le marché scolaire noir par  
359 une réglementation des prix (des cours supplémentaires, complémentaires en termes de soutien scolaire privé)  
360 et protéger les parties en contrat de préceptorat et prendre des mesures imposables interdisant aux enseignants  
titulaires des classes ou des cours d'avoir comme client à ses propres apprenants. <sup>1</sup>

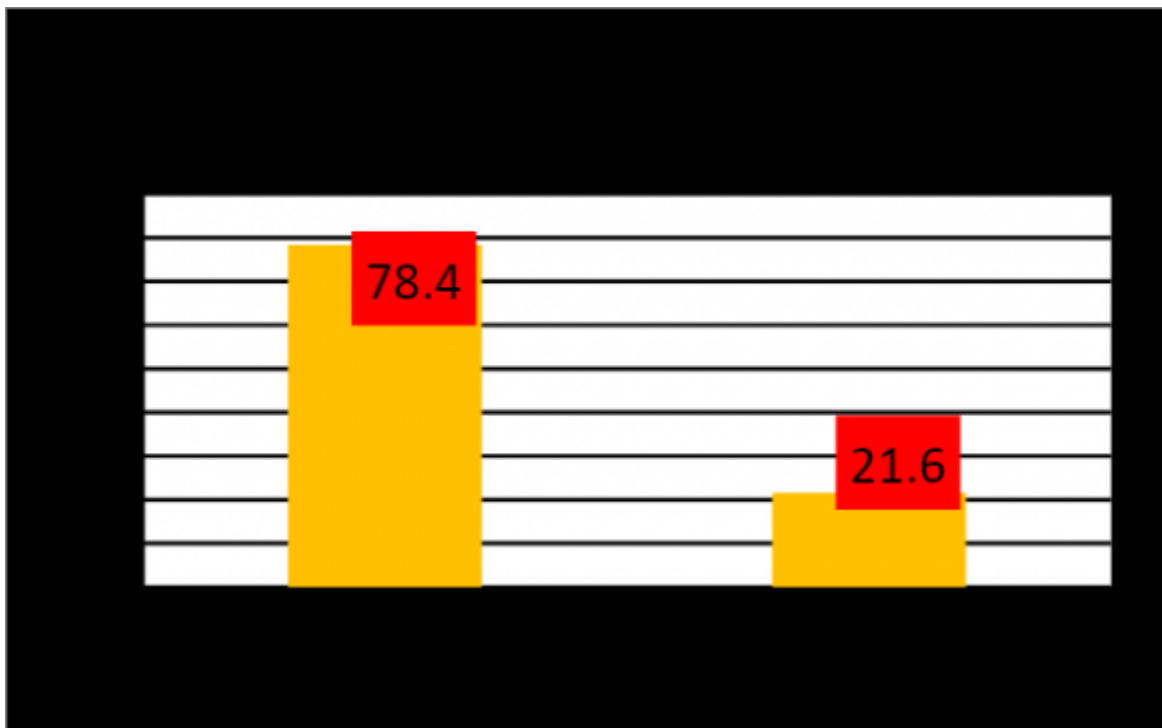


Figure 1:

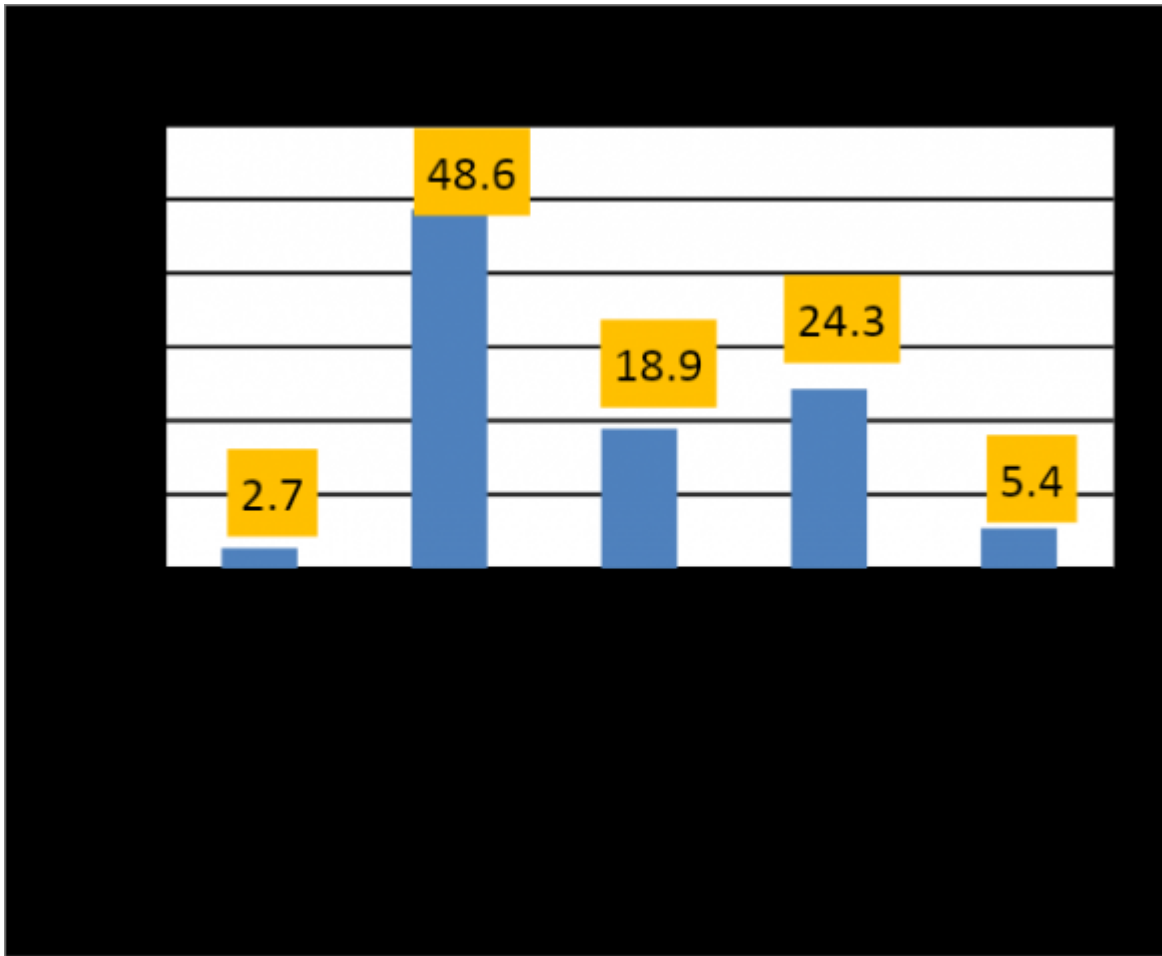
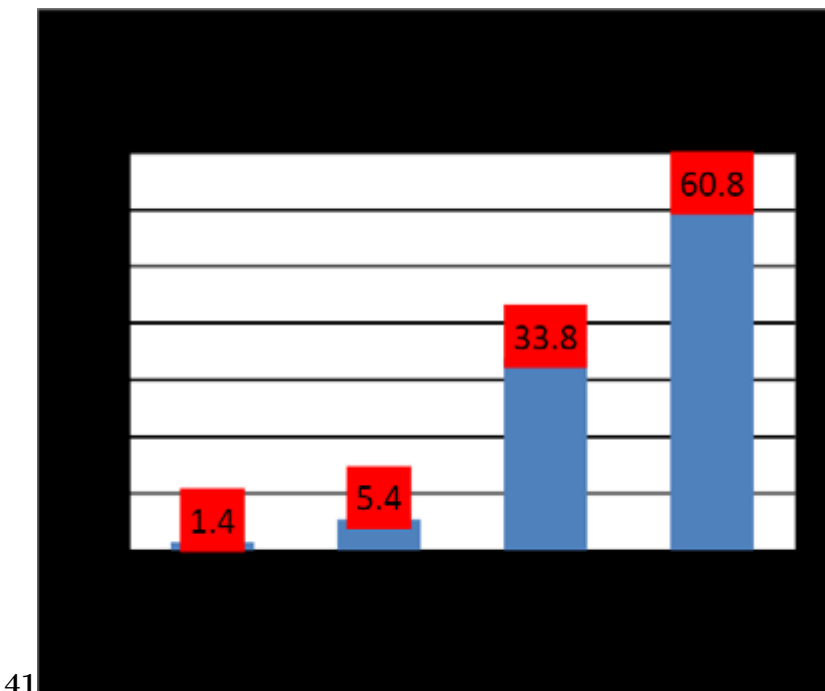


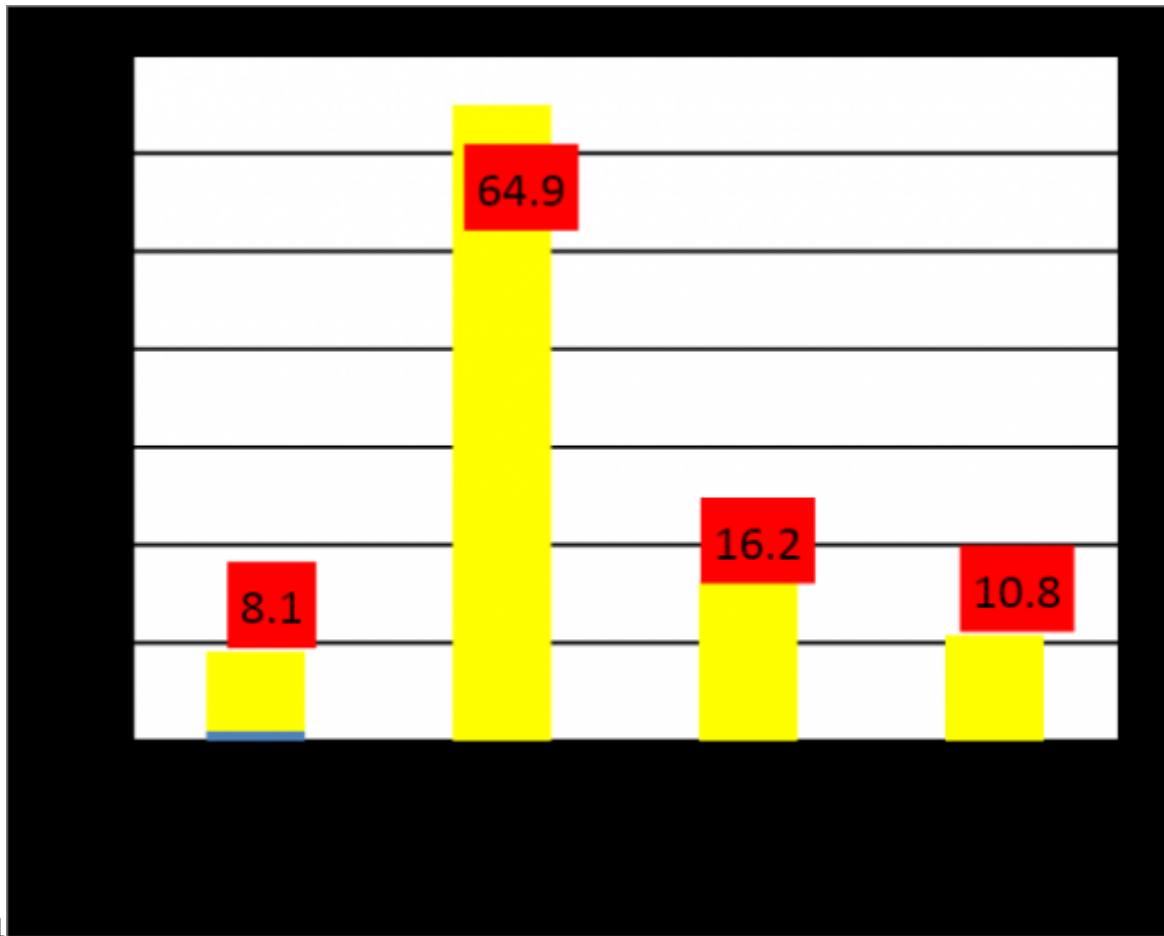
Figure 2:



41

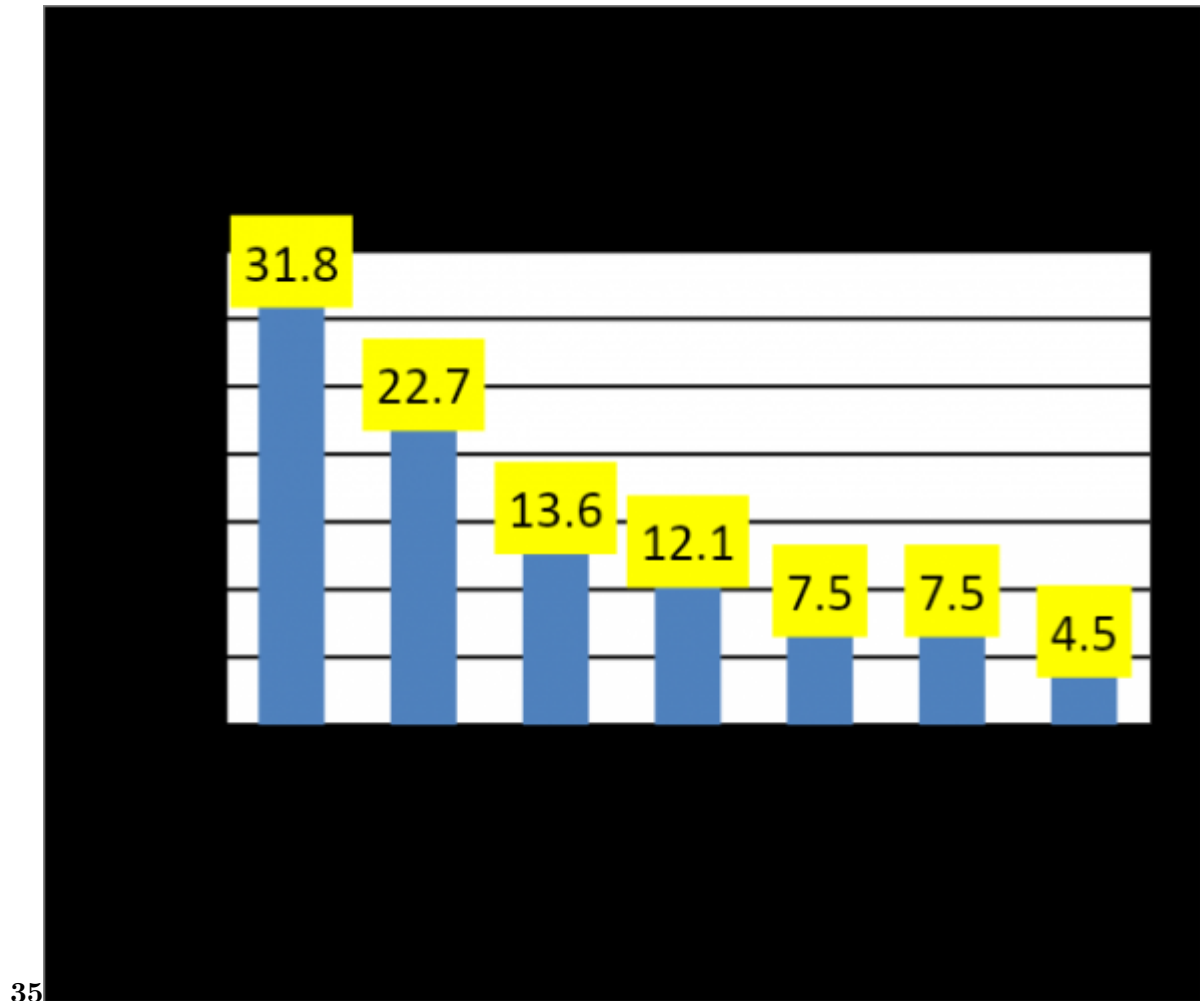
Figure 3: Figure 4 . 1 :





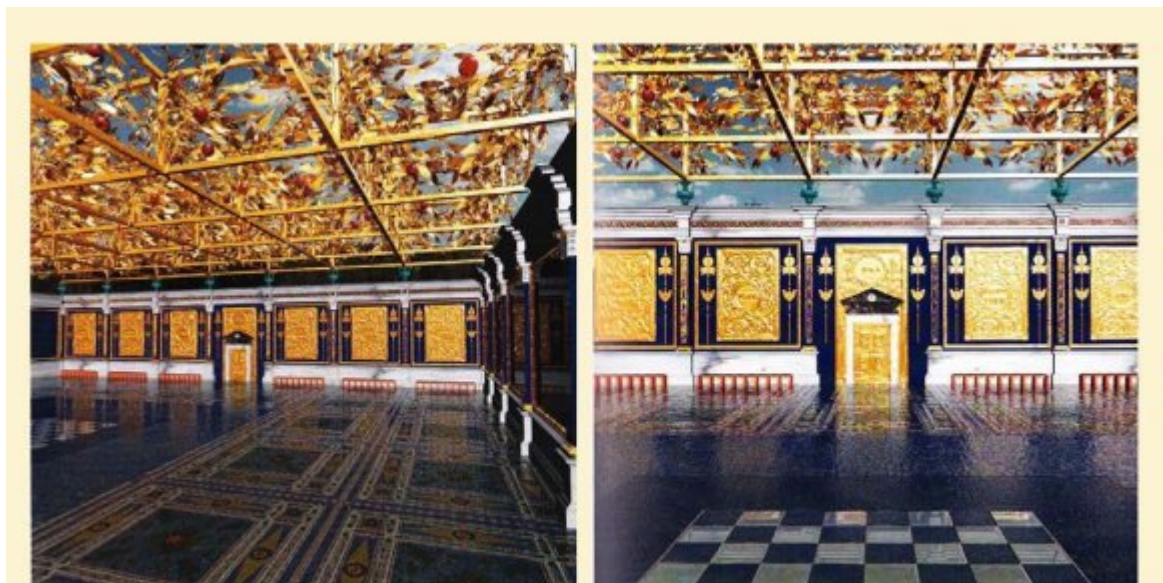
1

Figure 4: Tableau 4. 1 :



35

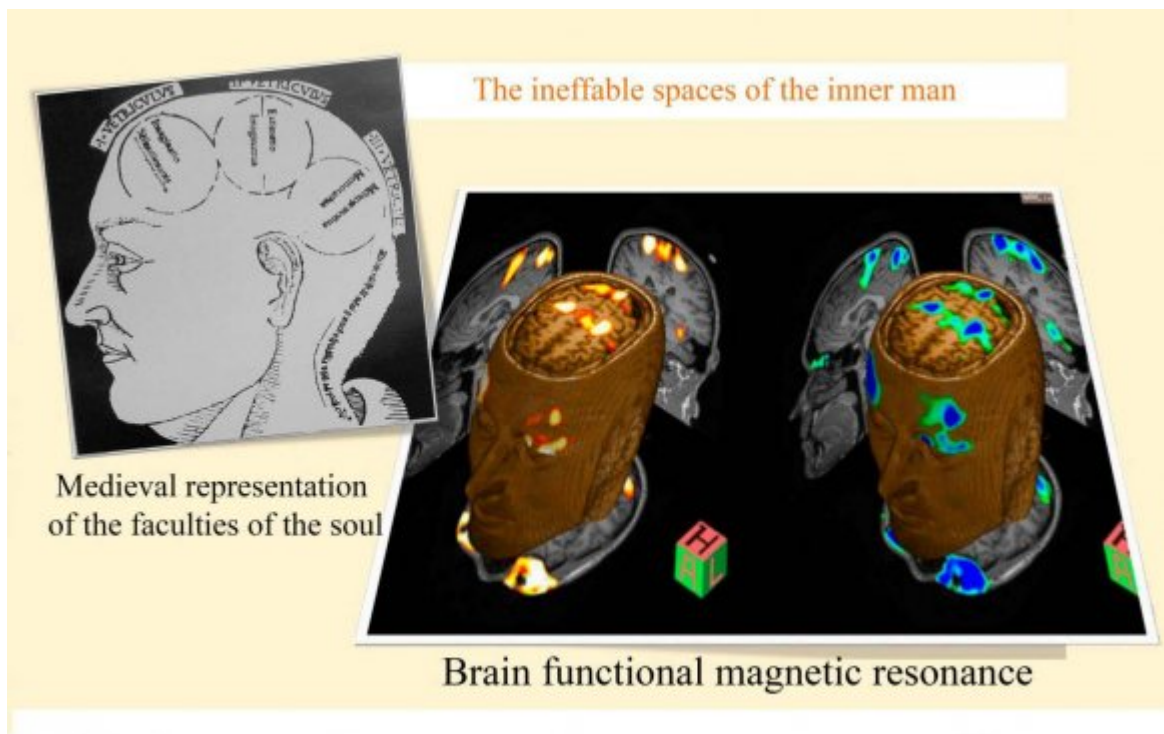
Figure 5: Tableau 4. 3 : 5 N=148



42

Fig.5 Digital illustration portraying the queen's throne courtyard in viewed from an angle and with perspective. In *Re-discovering Antiquity Through the Dreams of Poliphilus* by Esteban Alejandro de la Cruz , pp.137-138.

Figure 6: Figure 4 . 2 :



43

Figure 7: Figure 4 . 3 :

Year 2023  
 )  
 ( A  
 Global Journal of Human Social Science -

iii. Performance scolaire La performance scolaire est perçue selon Sillamy, (1983, p. 506) comme « la mise en œuvre d'une aptitude et le résultat de cette action permet de déduire les

Figure 8:



- 
- 361 [Et Vanzanten ()] , Duru-Bellat Et Vanzanten . *Sociologie de l'école* 1992. Paris. (Armand colin)
- 362 [Fichez ()] *Du Marketing de la formation: Naturalisation, genèse et enjeux d'une notion*, E Fichez . 1993. Etude  
363 de communication. 14.
- 364 [Pasec-Rdc ()] *enseignement primaire en République Démocratique du Congo: Quels leviers pour l'amélioration*  
365 *du rendement du système Educatif ? Rapport national*, Pasec-Rdc . 2011. Dakar: Pasec/ Confemen.
- 366 [Felouzis and Et Perroton ()] G Felouzis , J Et Perroton . *Les marchés scolaires : une analyse en termes*  
367 *d'économie de la qualité*, (Paris) 2007. 2007. 48.
- 368 [Lange ()] *L'évolution de l'offre et de la demande d'éducation en Afrique subsaharienne, quatrième conférence*  
369 *africaine sur la population, UAPSI UEPA, TUNISIE, retiré sur*, Yacouba Lange . [http://horison.](http://horison.Documentationird.fr/exl-doc/pleins-Textes/Divers1002/010033660.pdf)  
370 [Documentaionird.fr/exl-doc/pleins-Textes/Divers1002/010033660.pdf](http://horison.Documentationird.fr/exl-doc/pleins-Textes/Divers1002/010033660.pdf) 2003.
- 371 [Luboya ()] T C Luboya . *Gestion des ressources d'une école*, (Belgique; Bruxelles) 2019. Edi livre.
- 372 [Kotler ()] 'Marketing: The underappreciated Workhorse'. Kotler . *Market leader Quarter* 2009. 2 p. .
- 373 [Ngongo ()] P R Ngongo . *La recherche scientifique en éducation*, (Bruxelles) 1999. Académie Bruyant.
- 374 [Psacharopoulos and Woodhall ()] G Psacharopoulos , M Woodhall . *L'éducation pour développement: une*  
375 *analyse des choix d'investissement*, (Paris) 1988. Economica.
- 376 [Hill ()] 'Women's Education in Developing countries: Barriers, Benefits, and policies'. King Hill . *Banque*  
377 *Mondiale* 1993. Baltimore: The Johns Hopkins University press. p. .